

Grafiska riktlinjer

Översyn av Värmdö kommuns grafiska riktlinjer, 2015

 VÄRMDÖ KOMMUN

Innehållsförteckning

1. Inledning.....	2
2. Logotyp.....	3
3. Typografi.....	4
4. Färger.....	5
5. Bildspråk.....	6
6. Exempel.....	7
7. Skärgårdens mötesplats.....	10

Ett varumärke är summan av alla intryck. Värmdö kommuns grafiska profil visar hur vi använder vårt varumärke i vårt dagliga arbete. Den visar också hur du på ett korrekt sätt använder vår logotyp, våra typsnitt och färger samt hur du kombinerar dessa på bästa sätt.

Varför en grafisk profil?

En kommuns verksamhet riktar sig mot en stor grupp människor i alla åldrar och i varierande livssituationer. Dessutom är vi ett stort antal anställda med varierande uppgifter som är verksamma över hela kommunen. Med andra ord så är vi många olika människor som alla företräder en och samma aktör, Värmdö kommun. Vårt varumärke blir den gemensamma nämnaren.

Varumärket är en kvalitetsstämpel, ett löfte till kunder, medarbetare och intressenter. Genom tydlighet och konsekvens underlättar vi för kommuninvånarna och andra målgrupper att känna igen det som kommer från kommunen. Tillsammans med det vi säger och gör skapar den grafiska profilen en stark bild av Värmdö kommun.

Innehåll

I riktlinjerna för vår grafiska profil har vi fokuserat på fyra huvudkomponenter som tillsammans bildar en stadig grund för kommunens visuella identitet. En grund som alla medarbetare konsekvent ska utgå ifrån.

Huvudkomponenterna är:

- Logotyp
- Typografi
- Färger
- Bildspråk

Våra grafiska riktlinjer fastställs av kommunstyrelsen och gäller för alla verksamheter i kommunen.

2. Logotyp

Vår logotyp

Logotyp är en symbol för en organisation eller ett företag. Den är unikt formgiven och ska alltid betraktas som en enda enhet.

Vår logotyp består av kommunvapnet, som symboliserar två grå flintugnar mot blå himmel, placerade över en röd eld, kombinerad med texten Värmdö kommun. Texten ligger centrerad i höjdlid.

Kommunens logotyp ska alltid användas i extern kommunikation. Beskrivningen av specifika avsändare inom kommunen i brev, kuvert, på visitkort och liknande görs med tydliga texter. Logotypen ska alltid återges på samma sätt och aldrig förvanskas. För att säkerställa att logotypens utseende alltid blir detsamma används bara fasta original.

Text, symbol och färg

Text och symbol får inte förekomma var för sig. Färgerna får inte kastas om och logotypens proportioner får inte tänjas eller på annat sätt förändras. Texten får inte heller ersättas med namn på enskild avdelning eller specifik verksamhet.

Färgerna i logotypen är en viktig del av grafiska profilen. Våra huvudfärger är blå, grå och röd som finns i kommunvapnet tillsammans med svart text.

Färgversionen



Se till att logotypen inte riskerar att smälta in i bakgrunden. Om den gör det är det bättre att använda konturversionen av logotypen.



Konturversionen



I svartvitt tryck är återgivning av vapnet i konturer det enda tillåtna sättet.



3. Samprofilering

Samprofilering

När Värmdö kommuns logotyp ska användas vid samverkan med andra externa aktörers logotyper gäller att reglerna i kommunens grafiska program ska respekteras när det gäller färger, frizon och minsta storlek.

De kommunala bolagen får använda den grafiska profilen, men kan välja att följa ett eget profilprogram. Dock ska de markera sin tillhörighet till Värmdö kommun genom att alltid använda kommunens logotyp i extern kommunikation.

Om två eller flera verksamheter inom Värmdö kommun samverkar i gemensamma arrangemang, projekt eller liknande ska Värmdö kommuns logotyp användas och verksamheternas namn anges i separat text.

Särprofilering

I vissa fall kan finnas särskilda skäl för vissa kommunalt drivna verksamheter, projekt eller liknande, att särprofilera sig. Detta sker genom att använda kommunens logotyp tillsammans med andra symboler och logotyper som utarbetats av och/eller godkänts av kommunikationsavdelningen innan de tas i bruk.

Exempel på kommunala verksamheter av den typen är Gustavsbergs Konsthall, Gustavsbergs Porslinsmuseum samt Värmdös kommunala grundskolor.

Värmdö kommun samverkar med 43 andra kommuner i Stockholmsregionen i ett partnerskap som heter Stockholm Business Alliance (SBA).

Exempel på kommunala bolag.

Exempel på verksamhet som kan behöva särprofilera sig.

Samarbetspartners (exempel)

 **Stockholm**
The Capital of Scandinavia

Kommunala bolag



Särprofilering

Gustavsbergs
Konsthall 

 **GUSTAVSBERGS
PORSLINSMUSEUM**

4. Typografi

Våra typsnitt

Allt som skrivs i kommunens namn påverkar invånarnas bild av oss. När vi förmedlar budskap i text är det därför viktigt att vårt tonläge är enhetligt och konsekvent. Valet av typsnitt har gjorts med tanke på att det ska vara särskiljande, skapa igenkänning och ha en hög läsbarhet.

Tryckt material

I vårt tryckta material, som annonser, broschyrer med mera, använder vi följande typsnitt:

- Zurich för rubriker och fakta
- Sabon för brödtexter

Övrigt material

I våra vanligaste arbetsdokument som tjänsteskrivelser, kallelser och protokoll, används följande typsnitt:

- Tahoma för rubriker och fakta
- Times New Roman för brödtexter

Presentationsmaterial

När vi skapar eget presentationsmaterial i exempelvis powerpoint, så används följande typsnitt:

- Tahoma för rubriker och fakta
- Tahoma för brödtexter

Zurich BT

AaBbCcDdEe
1234567890

Sabon

AaBbCcDdEe
1234567890

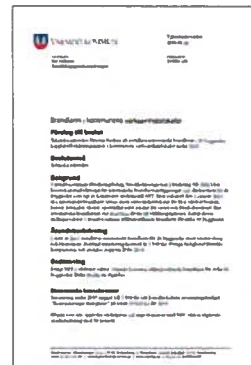
Tahoma

AaBbCcDdEe
1234567890

Times New Roman

ABbCcDdEe
1234567890

Exempel worddokument och powerpoint



5. Färger

Färger

Färger är ett grundelement och utgör en viktig del i den visuella identiteten. Färgerna är lika viktigt som att logotypen används på rätt sätt och att typsnitter alltid är detsamma.

Basfärger

Värmdö kommun har rött, blått och grått som identitetsfärger. Varken vapnet eller logotypen får förekomma i några andra färgnyanser än vad som anges i den grafiska profilen.

Basfärger



RGB: 229-49-56
CMYK: 0-91-76-0
PMS : 185 C
NCS S: 0580-Y90R



RGB: 0-89-161
CMYK: 100-60-0-6
PMS : 286 C
NCS S: 3060-R80B



RGB: 151-148-146
CMYK: 46-38-36-4
Pms 877 C
NCS S: 2502-B

Komplementfärger

Till de primära basfärgerna – röd, blå och grå - finns fem komplementfärger. Komplementfärgerna ska i så stor utsträckning som möjligt användas i 100%, men toningar av de olika färgerna kan användas för att skapa nyanser i till exempel diagram och bakgrund.

Komplementfärger



RGB: 244-159-34
CMYK: 0-45-91-0
PMS : 716 C
NCS S: 1070-Y50R



RGB: 122-178-221
CMYK: 55-19-0-0
PMS : 284 C
NCS S: 1550-R80B



RGB: 91-172-38
CMYK: 69-0-100-0
PMS : 361 C
NCS S: 1075-G20Y



RGB: 117-116-119
CMY K: 0-2-0-68
PMS : Cool Gray 11 C
NCS S: 7000-N



RGB: 0-0-0
CMYK: 0-0-0-100
PMS : Black C
NCS S: 9000-N

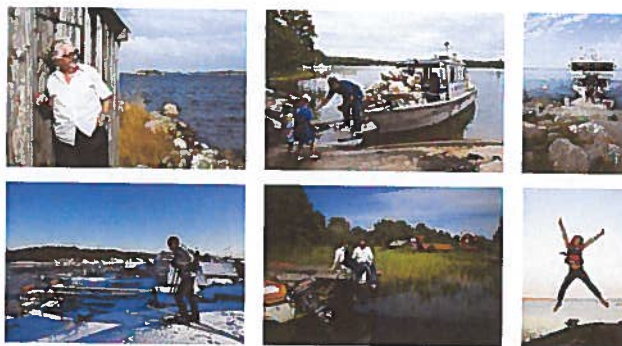
6. Bildspråk

Bilder skapar igenkänning

Bilduttrycket är en viktig del av vår grafiska profil. Genom ett enhetligt och konsekvent bildspråk förtydligar vi vår profil och skapar igenkänning.

Profilbilder

Profilbilder är beskrivande och illustrerande på en övergripande nivå. De används när vi vill bygga och stärka bilden av Värmdö kommun – Skärgårdens mötesplats. Här används bilder som beskriver Värmdö som en plats för möten mellan människor samt de möjligheterna och fördelar som vi vill berätta om. Bilderna ska visa på upplevelsen av det som vår verksamhet är med och skapar.



Verksamhetsbilder

Våra verksamhetsbilder ska visa bredden i vår dagliga verksamhet. Det kan vara bilder från olika arbetsplatser, både inne och ute. Det kan vara bilder som visar vårt arbete med att förbättra miljön, öka tillgängligheten inom vård och kommunikation eller visa på hur långt framme vi ligger inom ett visst område.



Illustrationer

En illustration är en visualisering i form av en ritning, skiss eller målning som belyser eller förstärker information med hjälp av en grafisk representation. Vi använder olika illustrationer som tagits fram för Vision 2030, Skärgårdens mötesplats (se även sida 12).



7. Exempel

Exempel på material

Det är ett långsiktigt arbete att skapa en välkomnande och attraktiv bild av Värmdö kommun. Innehåll, tonen i språket och den grafiska formen betyder mycket för att människor ska känna förtroende för det de läser. Därför är det viktigt att vi uppträder likartat från gång till gång.

Exempelvis ska vår logotyp alltid placeras på trycksakens första och sista sida, längst upp till vänster eller längst ned till höger.

I annonsmaterial placeras logotypen alltid längst ned till höger.

Annonser, profil- och varumärkestärkande



Platsannonser



Annonser, verksamhetsanpassade

Öppna möten om Värmdös skolorganisation

En just avslutad verksamhetsår är det första steget i Värmdös skolornas utvärdering. Nu är det dags för skolans ledning och lärare att tillsammans diskutera skolans utveckling och förhållanden i skolorna. Under seminarierna presenteras skolans och skolans ledning ett gemensamt program för utvärdering och utveckling. Programmet kommer att innehålla information om vilka åtgärder och åtgärder som ska tas för att förbättra skolans utveckling. Utvärderingen ska också innehålla information om de förutsatta utvecklingsåtgärderna för Värmdös kommunala grundskolor.

Mötena hålls vid följande adresser och tid:

- 19 februari kl 19.00-21.00, Kommunalskolan
- 12 februari kl 19.00-21.00, Brunnar skola
- 14 februari kl 19.00-21.00, Värmdö skolegskola/Örnens
- 17 februari kl 19.00-21.00, Örnby skola

Seminarierna hålls på Värmdö kommunhuset, men utvärdering är öppen och alla välkomna till mötena. En sammanfattning och skolorna av dagens seminarier presenteras under våren 2015. Anmäl dig på varmdo.se/skolorna

Värmdö kommun

Vill ni göra en annons? Kontakta Kommunikationsenheten

Sommarjobbsmässa 2015

Ar du mellan 15-20 år och söker sommarjobb? Välkommen till sommarjobbsmässan! Här kan du som söker sommarjobb träffa arbetsgivare, få tips om hur du söker jobb och hur man skriver ett CV. Du kan också söka jobb hos privata företag, organisationer och kommunen.

Ti gåms med ett CV som beskriver vad du har gjort tidigare.

- Tid: 20 januari 2015 kl 12.00 - 18.00
- Plats: Gustavstorgs Gymnasiet

Läs mer på varmdo.se/sommarjobbsmassa

varmdo.se

Nu inviger vi återvinningen på Djuröl

Lördagen den 8 november kl. 10.00-12.00 inviger Örnens kommunstyrelse och tjänstenschefen av Peter Fog 134, återvinningen i Värmdö kommun.

Värmdö kommun satsar på plast och återanvänder sin material, återbruk, återvinning och har bytt ut Värmdö kommun.

Första åtgärden är att återvinningen ska vara en utmaning för alla. Det innebär att Värmdö kommun ska ha ett stort hjälp av återvinningen i Värmdö kommun.

Öppettider

Återvinningen är öppen vardagar kl. 11.00-18.00 samt lördagar kl. 10.00-12.00. Återvinningen är öppen för alla. Återvinningen öppnar sig och alla är välkomna till Djuröl.

Värmdö kommun

Värmdös kommunfullmäktige

Sammanträde: Onsdag 20 januari kl. 18.00 i Värmdöskolan, Kommunhuset.

Ärendelista: <http://varmdo.se/177>, Örnby skola

Öppet för allmänheten

Alla är välkomna att lyssna på debatterna på plats. Det går också bra att följa fullmäktiges möte via [webb-tv](http://webb-tv.pj.varmdo.se/kl-webb) på varmdo.se/kl-webb

Du kan ta del av alla handlingar via [lisyra](http://lisyra.insynsverige.se/varmdo), insynsverige.se/varmdo

Lista över samtliga ärenden finns även på kommunens anläggnings- och kommunhuset.

Välkommen!

Lars Erik Alversjö, ordförande

Värmdö kommun

Roll-up

Finns att låna via/beställa via Kommunikationsenheten



Skärmvägg

Finns att låna via/beställa
via Kommunikationsenheten



Skärmväggarna består av ett gallerstativ med maneter. På manerna sätt sammanlagt fem våder som bildar någon av ovanstående bilder. Materialet är förpackat i en tunna på hjul som kläs med en bild och då kan användas som ett bord.

För mer information, kontakta Kommunikationsstaben.

8. Vision 2030: Skärgårdens mötesplats

Vår vision: Skärgårdens mötesplats

Vision Värmdö 2030 - Skärgårdens mötesplats. Visionen tar upp hållbar utveckling ur ett ekologiskt, ekonomiskt och socialt perspektiv. Utifrån den visionen ska vår kommunikation visa att vi aktivt möter dagens och morgondagens utmaningar för våra medborgare. Detta oavsett om de lever och verkar på en skärgårdsö eller i centrala delar av Värmdö.

För att stärka bilden är det viktigt att vår kommunikation förmedlar en konsekvent personlighet som understryker vårt huvudbudskap, Skärgårdens mötesplats.

Fem teman

Värmdö står för en modern miljö med fokus på långsiktighet och hållbarhet i form av kretsloppsanpassade byggprojekt, miljövänliga transporter och förnybara energikällor. Vi ligger i framkant och vågar prova nya lösningar. Visionen betonar också Värmdö som en del av Stockholmsregionen – vi är nära storstaden samtidigt som vi kan erbjuda ett naturnära och självständigt alternativ.

- Vi möter framtiden
- Naturens lugn möter ett pulserande lokalt samhälle
- Vi möter varandra med öppenhet och delaktighet
- Morgondagens företagande möter ett anrikt kulturarv
- Värmdö möter Stockholm, Sverige och världen

Bilderna från Vision 2030 finns tillgängliga på intranätet



Vision 2030: Skärgårdens mötesplats

Kontakta Kommunikationsenheten:
kommunikation@varmdo.se