

Sjöar och vattendrag

Värmdö har inga stora vattendrag. Avrinningsområdena är små och överblickbara. Bortsett från atmosfärisk deposition är det till största delen verksamheter inom kommunen som kan påverka kommunens sjöar och vattendrag. Detta medför att kommunens planering, krav på åtgärder och målsättningar kan administreras av kommunen och den lokala aktören. EUs vattendirektiv ska vara infört i svensk lagstiftning senast 2003. Hur detta påverkar kommunens vattenplanering är ej klart.

Läs vidare om sjöar, vattendrag och våtmarker som är utpekade som ekologiskt viktiga områden eller som områden med höga naturvärden i avsnittet om Skydd av natur. För mer information läs även rapporten *Sjöar, vattendrag och kustvatten i Värmdö kommun*.

Mål

- Sjöar och vattendrag ska kunna innehålla alla naturligt förekommande arter i livskraftiga, balanserade populationer.
- Kommunens sjöar och vattendrag ska uppfylla de nationella miljömålen vad gäller näringsstatus och försurning.
- Föroreningar ska inte försämra vattenområdenas värde för fiske, rekreation och friluftsliv eller som vattentäkt.
- Nya insjöar får bildas i naturlig takt.
- Fiskar och vattenorganismer får vandra fritt i vattendragen.

Rekommendationer

- Näringsbelastningen till Ösby träsk och Hemmesta träsk bör reduceras så att de på sikt kan uppnå miljökvalitetsmålet.
- Inga avloppsanläggningar ska beviljas som kan leda till övergödning eller förorening av kommunens insjöar och vattendrag.
- En restriktiv syn på muddringar ska råda i insjöar och vikar där avsnörning pågår.
- Muddringar förbjuds i sjöar mindre än 10 ha.
- Inga vandringshinder får tillkomma i vattendrag.
- Motorbåtstrafik förbjuds i sjöar mindre än 10 ha.

Sjöar

Det finns 121 sjöar i Värmdö kommun. De flesta är små och grunda och därför känsliga för yttre påverkan. Insjöarnas karaktär varierar mycket beroende på geografisk placering. På Ingarö finns näringsfattiga och försurningskänsliga skogssjöar, på Värmdölandet finns det näringsrika slättsjöar och på Djurö ligger sjöarna lågt och är påverkade av det gamla havsvattnet.

Målsättningen är att ingen av kommunens sjöar ska visa på resultat som tyder på mänsklig påverkan. Försurningsproblematiken är en nationell fråga. Där emot ligger problemen med övergödning för Värmdös del på kommunal nivå. Vid Ösby träsk och Hemmesta träsk behövs det åtgärder för att få bukt med övergödningen.

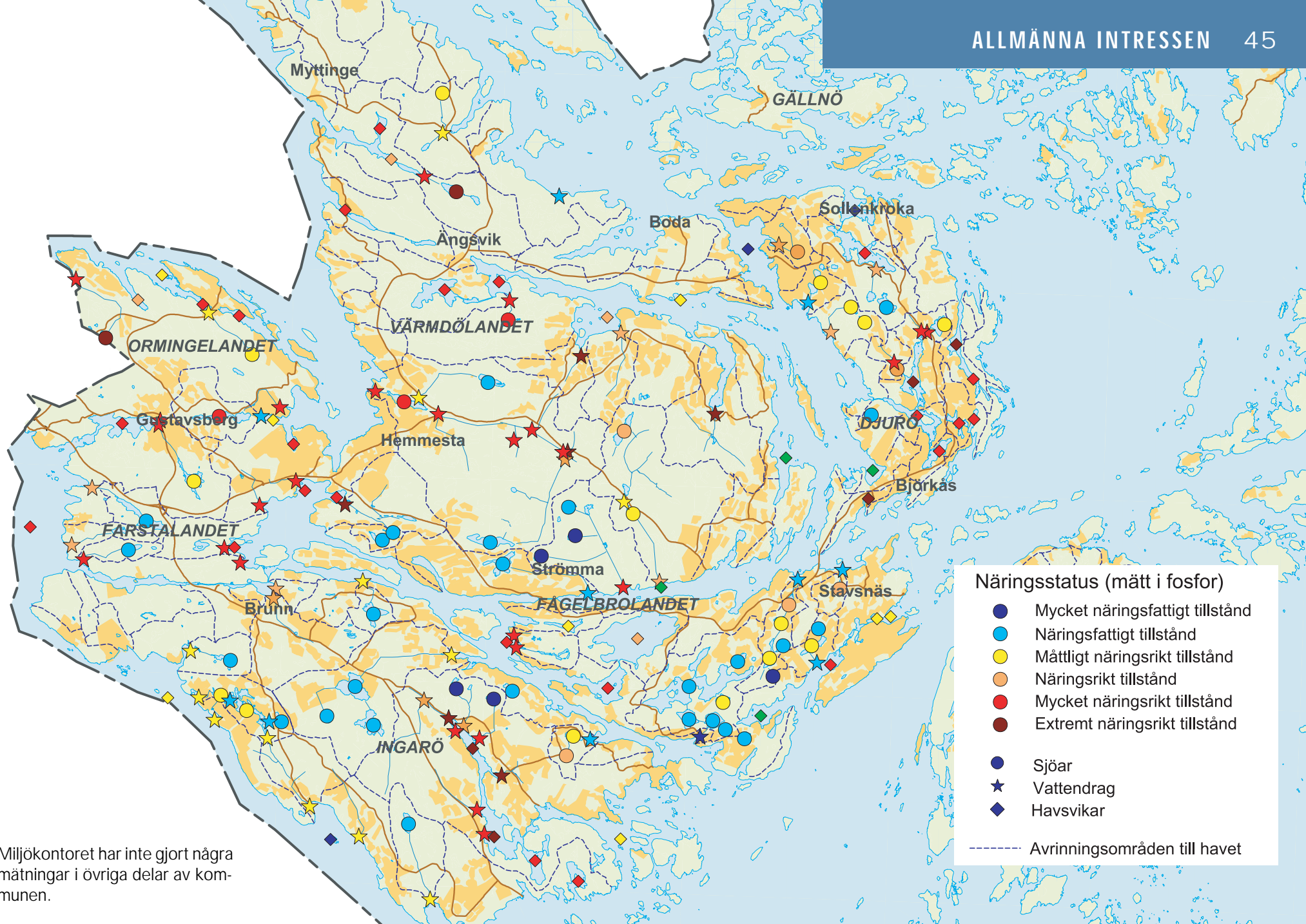
Långviksträsk, Vidsjön och Hampträsk är referenssjöar för miljö kvalitet. Åtgärder som berör avrinningsområden till dessa sjöar måste föregås av en noggrann konsekvensbedömning.

De flesta av Värmdös sjöar är avsnörda havsvikar antigen i äldre eller nyare tid. Det finns i dag ett mycket hårt tryck på att muddra vilket leder till att nybildning av sjöar hejdas och vi riskerar att förlora ett steg i den ekologiska processen. Stor restriktivitet måste därför tillämpas till muddringar i sådana områden.

Vattendrag

Vattendragen är vägen för organismer, föreningar och näringsämnen från mark till sjö och till slutdestinationen havet. Ämnen som når vattnet är svåra att fånga upp. Det är därför viktigt att alla former av verksamheter som kan påverka vattendragen planeras med god marginal vad gäller avstånd, säkerhet och kapacitet. Vattendragen är vandringsväg för fiskar, grodor och en mängd vattenlevande insekter. Även i de minsta vattendragen är det därför viktigt att inte orsaka vandringshinder vid anläggande av vägar, stigar m.m.

Värmdö har inga större vattensystem. Det finns dock några bäckar där reproduktion av havsöring kanske kan förekomma. I Vishamsbäcken på Ingarö finns det sannolikt just reproduktion av havsöring. Återintroduktion pågår i Återvallsbäcken och i Ramsmörabäcken på Möja. En förutsättning för att lyckas är att vattenföringen säkerställs i åarna.



Miljökontoret har inte gjort några mätningar i övriga delar av kommunen.