

IT och telefoni

Mål

- Alla områden i kommunen ska kunna nås av bredbandsutbyggnad.
- Utbyggnaden av det mobila telenätet ska utföras med så små intrång i natur- och kulturmiljöer som möjligt.

Rekommendationer

- Bredbandsaktörerna ska rapportera till kommunen om var och hur kablar dras.
- Kommunen ska å jourhålla en karta över bredbandsnätet inom kommunen.
- Bygglov till enskilda master för GSM-nätet ges endast där utnyttjande av befintliga master ej är möjligt.
- För master till nya 3G/UMTS nätet bör inte bygglovsprövning ske för enstaka master utan för utbyggandesetapper. De bör bygga på en långtgående samverkan mellan operatörerna.
- Inom större områden av riksintresse för natur, kultur eller friluftsliv ska samtliga master och samlokaliseringåtgärder redovisas innan bygglov kan prövas. Inom de områden av riksintresse ”yttre delen av Stockholms skärgård” där det ej finns permanentbebyggelse eller samlat fritidsbebyggelse är riksintresset överordnat intresset för mobil kommunikation.

Konsekvenser

Hushållens och företagens möjligheter till uppkoppling via bredband till datatjänster av olika slag har stor social



och ekonomisk betydelse. Elever får bättre möjligheter att läsa läxor genom att söka kunskap via internet eller utnyttja interaktiva läromedel. Äldre kan få bättre hemsjukvård genom att personal kan vara uppkopplade till läkare, sjukhus och laboratorier. Företagares villkor förbättras genom att de får billig och effektiv tillgång till bredbandstjänster. Kommunen avser att utarbeta ett s.k. IT-infrastrukturprogram i enlighet med de förordningar som fastställts av näringsdepartementet.

Antalet master beräknas inte öka på grund av bredbandsutbyggnad, men väl på grund av utbyggnaden 3G-mobiltelefoninätet. För utbyggnaden av 3G-nätet har kommunfullmäktige antagit en policy.

Förutsättningar

Alla kommuners huvudorter ska anslutas till bredbandsnät med statliga medel. I Värmdö gäller detta för Gustavsberg. Dessutom har regeringen beslutat prioritera bredbandsutbyggnaden till tätorter med mellan 50 och 3 000 invånare. Värmdö kommun är tillsammans med Norrtälje den kommun som får mest statsbidrag i Stockholms län.

De tre statliga aktörerna, Telia, Vattenfall och Stokab, har allesammans kablar i kommunen. En mycket stor kabelcentral med 196 fiberpar finns i Mölnviks industriområde. Här finns unika möjligheter till storskalig bredbandsuppkoppling.

En bredbandskabel från Vaxholm via Svartsö, Ingmarsö, Möja, Harö till Sandhamn har lagts ut som ett samarbetsprojekt mellan flera olika parter. Kabeln planeras fortsätta söderut via Runmarö, Nämndö och Björkvik. Stokab planerar också att bygga en stor central på Sandhamn. Här kommer kablar från hela Östersjöområdet att komma i land och Sandhamn kan komma att bli bredbandsnavet för hela norra Europa.

Post- och Telestyrelsen har fördelat licenser till de företag som ska bygga ut och genomföra den tredje generationens mobiltelefoninät. Målsättningen är att 99,98 procent av Sveriges befolkning ska nås av mobil telefoni. Det nya 3G/UMTS-nätet kräver en större masttätthet än tidigare system.

Utbyggnaden av mobilnätet kan komma att få stor påverkan på natur- och kulturmiljöer.

I skärgården med långa siktavstånd kan masterna upplevas som en stor ändring av landskapsbilden. För att reducera ingreppen anser Värmdö kommun att operatörerna måste arbeta aktivt för en samlokalisering av master och i möjligaste mån utnyttja befintliga master.

Mark och större markägare

Mål

- Kommunen ska ha tillräckligt markinnehav för att kunna styra samhällsutvecklingen och möta behovet av samhällsservice.

Rekommendationer

- Kommunen förvärvar vid behov mark för att ha en strategisk markreserv för samhällsutveckling.
- Kommunen avsätter fortlöpande mark för vård, undervisning och infrastruktur.
- Tillräckliga arealer säkerställs för en hållbar miljöutveckling liksom för rekreation.

Förutsättningar

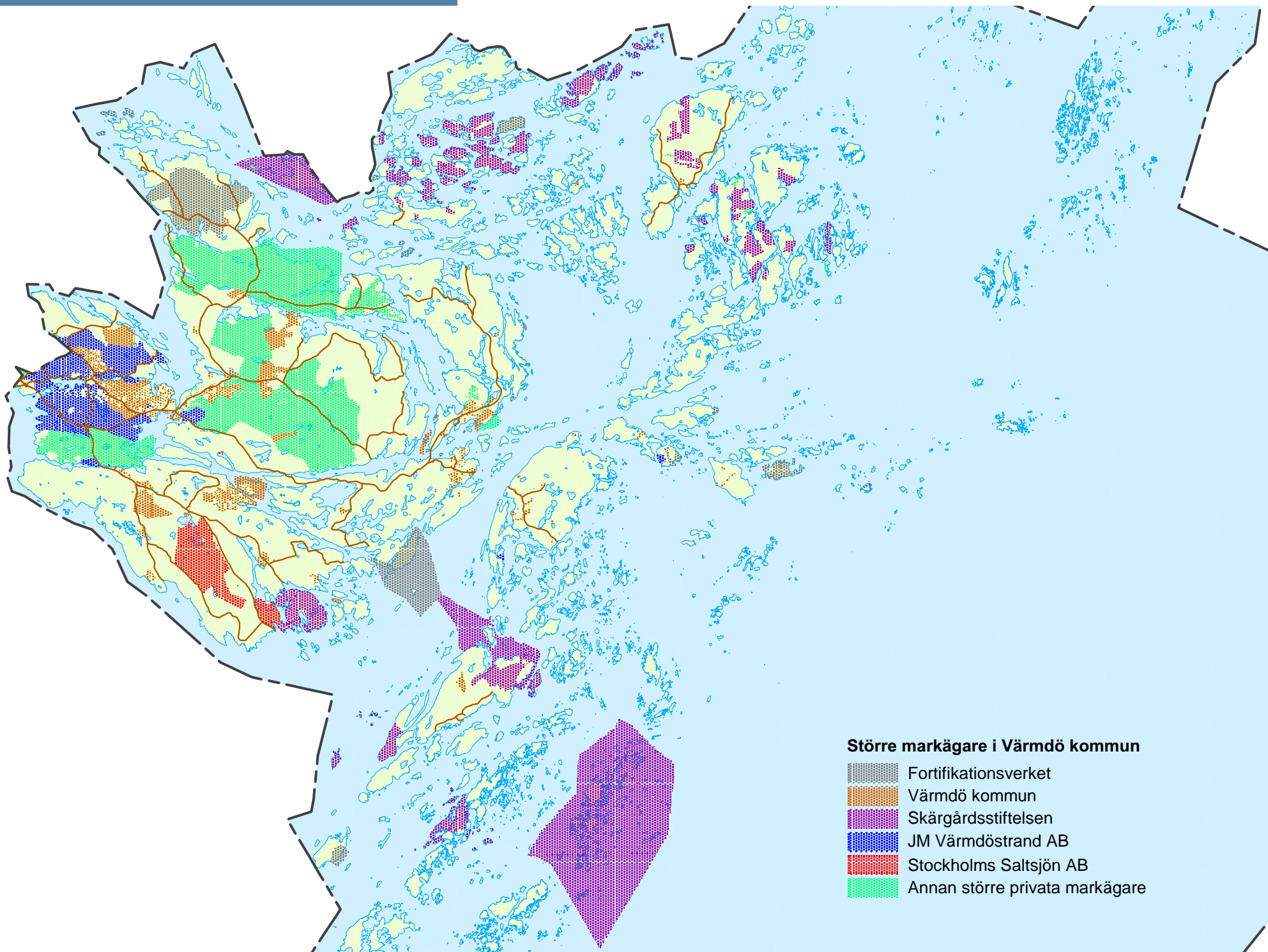
I Värmdö kommun finns flera större sammanhängande markområden som ägs av privatpersoner, privata bolag, staten samt Skärgårdsstiftelsen. Värmdö kommun äger i första hand sammanhängande mark i Gustavsberg, Hemmesta, Brunn och Björkås. Därutöver äger kommunen enstaka tomter spridda runt om i kommunen samt 900 ha skogsmark uppdelat i mindre områden.

Den 31 maj år 2000 antog kommunfullmäktige en fastighetspolicy som ger anvisningar på kommunens strategi vad gäller de ägda fastigheterna. Det övergripande målet med kommunens fastighetsinnehav är att tillgodose behovet av ändamålsenliga lokaler och markområden för de kommunala verksamheterna. Dessutom vill kommunen säkerställa markförsörjningen för att uppnå ett väl fungerande näringsliv, god infra-

struktur och så att områden bevaras för det rörliga friluftslivet.

Under senare år har en del av kommunens mark tagits i anspråk för att bygga nya skolor, förskolor och vårdbostäder. Det är kommunstyrelsen som har ansvaret för köp och försäljning av kommunal mark.



**Större markägare i Värmdö kommun**

- Fortifikationsverket
- Värmdö kommun
- Skärgårdsstiftelsen
- JM Värmdöstrand AB
- Stockholms Saltsjön AB
- Annan större privata markägare