

Gestaltningsprogram

Detaljplan för Gustavsberg-Ingarös församlingsgård Kyrkettan
del av Ösby 1:5 m.fl.

Granskningshandling

Dnr: 2023KS/0071

Upprättad: 2023-12-07

Samhällsbyggnadskontoret, Värmdö kommun



Inledning

Detta gestaltningsprogram utgör en av planhandlingarna för detaljplan för Gustavsberg-Ingårös församlingssgård Kyrkettan, del av Ösby 1:5 m.fl. Gestaltningsprogrammet kommer att knytas till planens exploateringsavtal som ska godkännas av kommunstyrelsen innan detaljplanen antas.

Avsikten med gestaltningsprogrammet är att kommunen och byggaktören gemensamt formulerar och tydliggör bärande gestaltningsidéer och intentioner för kvalitet för planområdet. Gestaltningsprogrammet skall vara vägledande vid bygglovgivning i detaljplaneområdets utbyggnad.

I gestaltningsprogrammet redovisas gestaltning för tillkommande byggnader och mark inom planområdet. Planbestämmelser i plankartan är juridiskt bindande och dessa reglerar bland annat gestaltning och kvalitet. Tillsammans med bilder och beskrivande text redovisas de planbestämmelser som reglerar utformningen. Principerna i gestaltningsprogrammet är en fördjupning av bestämmelserna för hur dessa i praktiken ska genomföras.

Medverkande

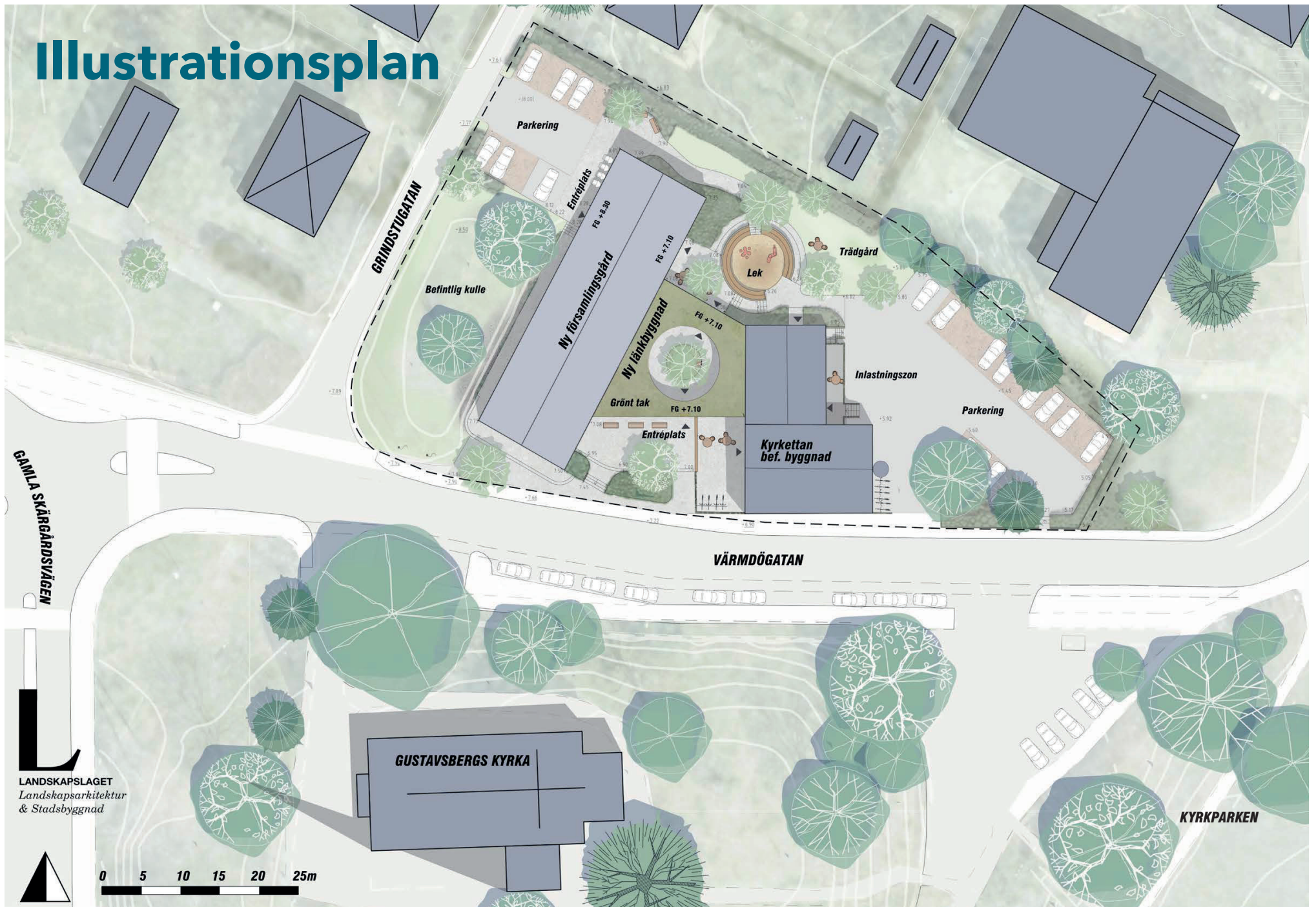
Projektgrupp

Linnéa Olofsson, planarkitekt, Värmdö kommun
Matilda Arvidsson, projektledare Värmdö kommun
Ann-Sofie Jalvén, landskapsarkitekt Värmdö kommun
Rasmus Norling, kommunantikvarie Värmdö kommun
Elisabeth Magnusson Rosengren, Svenska kyrkan
Anders Bergman, Svenska kyrkan
Jan-Åke Henriksson, projektledare
Ethem Erdogan, arkitekt, AIX
Mikael Uppling, arkitekt, AIX
Torbjörn Almqvist, arkitekt, Almqvist & Simonsson
Magdalena Franciskovic, landskapsarkitekt, Landskapslaget
Sara Radinger, landskapsarkitekt, Landskapslaget

Innehåll

Illustrationsplan	s.3
Beskrivning av förslaget	s.4
Koncept och vision	s.5
Gestaltningsprinciper - landskap och kulturarv	s.6
Gatusektioner med fasadelevation	s.7
Sektioner- skala och rumslig kontext	s.8
Byggnadsdetaljer	
Material och byggnadskomponenter	s.9
Planlösning och grundfunktioner	s.10
Nockhjd och takvinkel	s.11
Landskapsdetaljer	
Material och topografi	s.12
Trädgårdens rum som förlängning av verksamheten	s.13
Fasadelevationer - samkomponerad gestaltning	
Vy - Värmdögatan, syd	s.17
Vy - Grindstugatan, nordväst	s.18
Vy - Trädgårdsvy, öst	s.19
Vy - Trädgårdsvy, nordöst	s.20

Illustrationsplan



GAMLA SKÄRGÅRSDÄNGEN



LANDSKAPSLAGET
Landskapsarkitektur
& Stadsbyggnad

0 5 10 15 20 25m

Beskrivning av förslaget

Kyrkettans nya församlingsgård kommer att med sin öppna verksamhet fortsätta vara en viktig social mötesplats i samhället och, tillsammans med bland annat kulturhuset, biblioteket teatern och kulturskolan vara en betydelsefull länk mellan de

kulturella och sociala målpunkterna i hamnen och Gustavsbergs centrum. Med de nya, utökade lokalerna kommer församlingsgården att stärka de värden som denna plats länge haft som viktig social mötesplats i Värmdö kommuns centralort.

Vy från Gamla Skärgårdsvägen. Församlingsbyggnaden bäddas in i grönskan och placeringen förhåller sig till omgivande gator och byggnader.



Koncept och vision



Tillbyggnad



Treenighet - Ensemble



Hänsyn

De tillkommande byggnadsvolymer i Kyrkettans församlingsgård kompletterar den befintliga bebyggelsen i området. I området finns en bebyggelse som genom sin historia och karaktär har stor betydelse för Gustavsbergs identitet.

Den nya församlingsgården är tänkt att skapa en sammanhållen och inbjudande ensemble tillsammans med Gustavsbergs kyrka och Kyrkettan, två historiska karaktärsbyggnader för samhället. Ensemblen ansluter till Grindstugatans arbetarbostäder med sina stora alléträd, täta häckar och faluröda byggnader, vilka även

de är en kulturhistorisk värdefull miljö och identitetsskapande för Gustavsberg.

Den tillkommande bebyggelse ska bidra till miljön och identiteten på ett positivt sätt genom att hålla en hög kvalitet och med en arkitektur som utgår från platsens värden.

Utformningen ska också främja möten och människors känsla av samhörighet. Genom hållbara material och ett formspråk som tar avstamp i platsen ska byggnaden åldras med värdighet.



Modellbild från nordost

Gestaltungsprinciper - landskapsbild och kulturarv

Rumsligt sammanhang

Läget vid en av bruksortens första viktiga träffpunkt, den första handelsboden, rymmer stora natur- och kulturvärden intill församlingens huvudkyrka och bruksortens bäst bevarade delar.

Gestaltungsprinciper

Den nya byggnaden ska respektera och fogas in i den historiska kontexten, men kunna stå självständigt och vara samtida, öppen och inbjudande. Den ska placeras i arbetarbostädernas riktning och ha karaktär av en enkel och tydlig tegelbyggnad med sadeltak som knyter an till Gustavsbergs stolta tradition med tegelarkitektur. Den nya byggnaden ska samtidigt vända en öppen och välkomnande fasad mot kyrkan, kullen och gatan.

Församlingsgårdens byggnader delar in kvarteret i tre trädgårdsrum som varierar i funktion och karaktär. Det bildas en entréplats mot gatan, en gemensam trädgård mot norr samt en stillsam atriumgård i den nya länkbyggnaden.

Landskapsrummet

Väster om den nya byggnaden bevaras ett grönt landskapsrum. Byggnaden anpassas till två befintliga lönnar och delar av kulle med gräs och hällar. I anslutning till arbetarbostäderna ramas tomten in med nya häckar. Det bidrar till att den nya byggnaden anpassar sig till Grindstugatans karaktär och skala.

En välkomnande entréplats

Entréplatsen kommer erbjuda en tydlig och välkomnande entré till församlingens verksamhetslokaler. Från platsen ges goda utblickar och mikroklimatförhållanden. Platsen utformas med en sammanhållande och tidlös markbeläggning av huvudsakligen natursten. I mitten av platsen planteras ett karaktärsskapande vårdträd med samlande krona.

En grön trädgård

Norr om församlingsgården skapas en varierad trädgård för verksamheten. Trädgården nås

från öster via Värmdögatan, från väster via Grindstugatan eller genom församlingsgårdens länkbyggnad. Entréplatsens golv föreslås fortsätta ut till andra sidan byggnaden och binder på så vis samman entré med trädgård. Gångar leder runt en rund sittmur kring en lek- och samlingsplats. Trädgårdens utformning syftar till att bli ett gemensamt uterum för verksamheten.

Trädgårdsrummet ramas in av häckar, karaktäristiskt för området, vilket skapar tydliga och gröna gränser mot granntomter och omgivning.

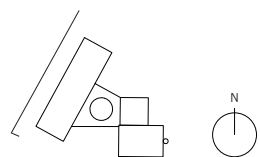


Modellbild över helheten

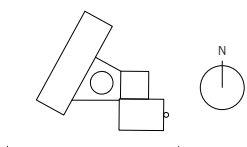
Möte med den bebyggda miljön - fasadelevationer



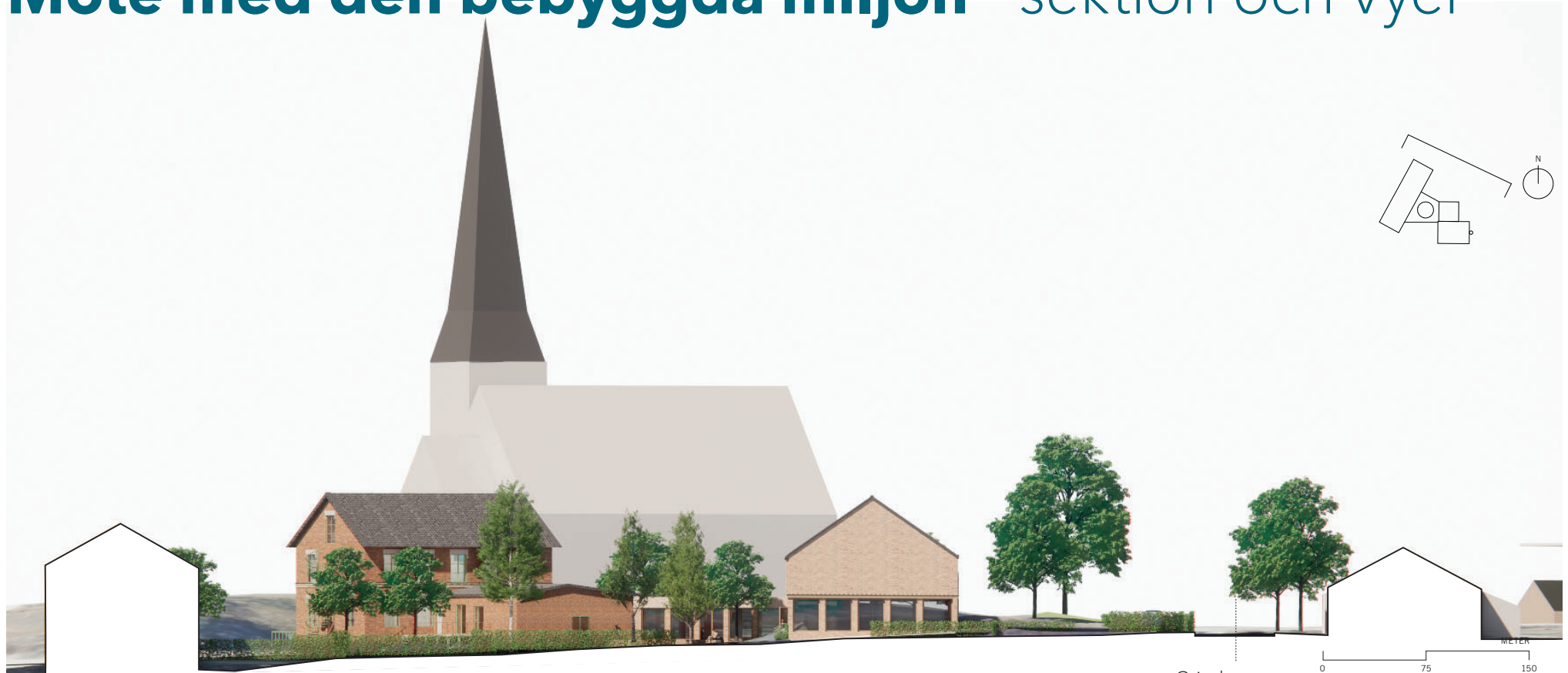
Vy mot planområdet från väst.



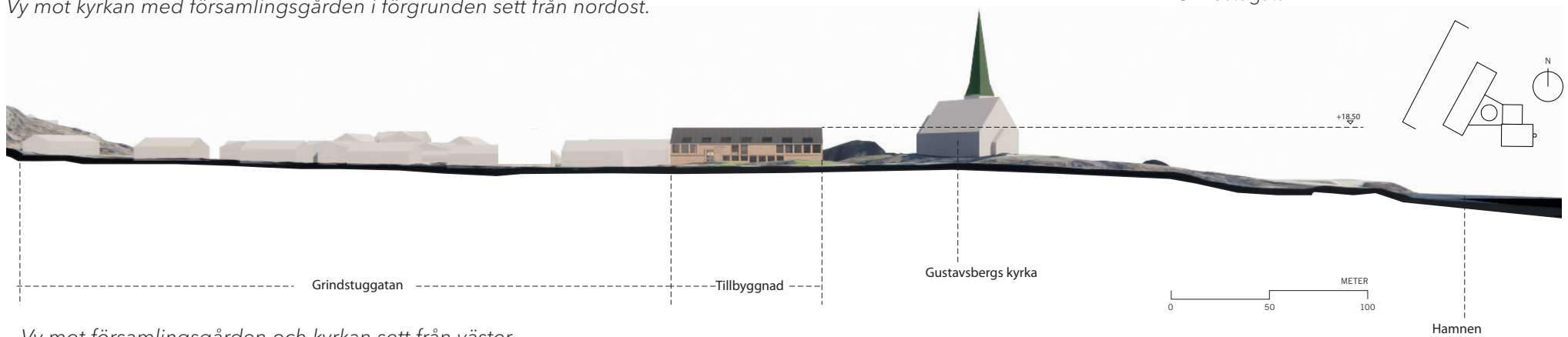
Vy mot planområdet från syd.



Möte med den bebyggda miljön - sektion och vyer



Vy mot kyrkan med församlingsgården i förgrunden sett från nordost.



Vy mot församlingsgården och kyrkan sett från väster.

Byggnadsdetaljer - material och byggnadskomponenter



TAK: Plåttak med klassiskt linjespel



FASAD: tegel av nyanser av grått, gulrött och vitt.



- Mörkt plåttak
- Solceller
- Takljus
- Takutsprång - rektangulär gesimsränna
- Tegelfasad
- Trä/träimiterade fönster
- Våningskiljande listverk (gördellist)

Planbestämmelser som reglerar utformning av tak och fasad



f1 - Tak ska vara av falsad plåt med mörk kulör. Takkupor får inte uppföras.

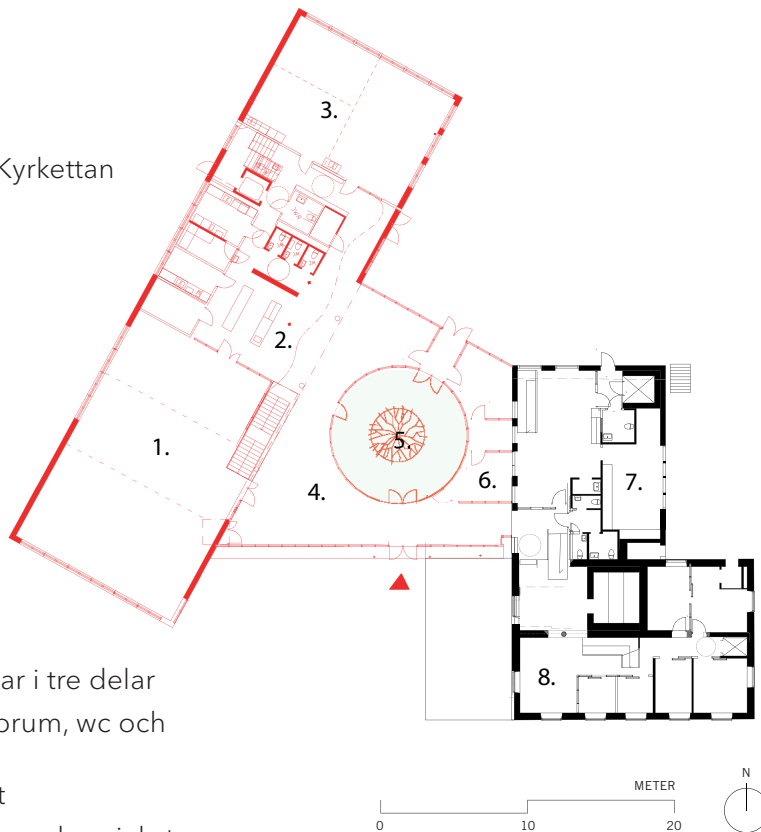
f2 - Byggnadens fasader ska utföras med tegel i en ljus kulör. Eventuella skarvar i fasader ska undvikas eller utföras så att de inte är synliga. Detaljer kring entrédörrar och fönster på sockelvåning ska utföras med trä.

f3 - Skarvar i fasad ska undvikas eller utföras så att de inte är synliga. Detaljer kring fönster och entrédörrar ska utföras i trä.

o1 - Takvinkeln ska vara mellan 30 - 35 grader

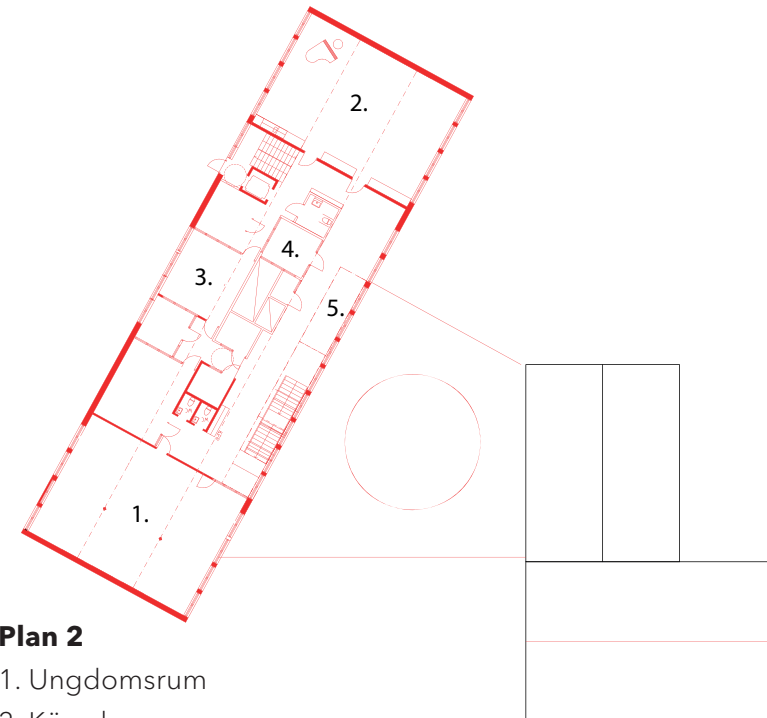
Byggnadsdetaljer - planlösning och grundfunktion

-  Tillbyggnad
-  Befintlig byggnad: Kyrkettan



Entreplan

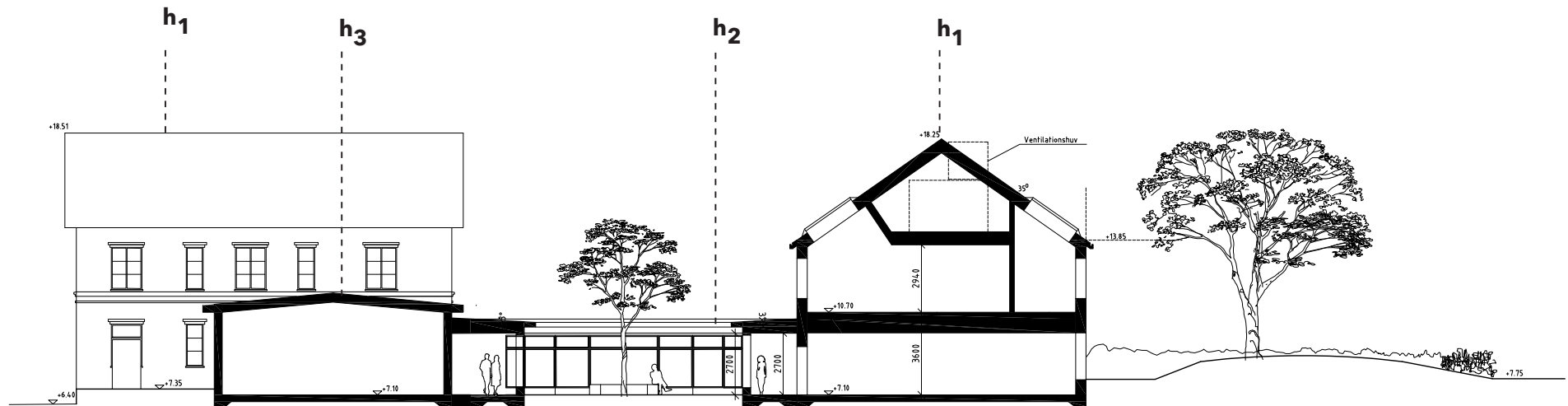
1. Matsal - avskiljbar i tre delar
2. Kärna med kapprum, wc och köksfunktioner
3. Barnverksamhet
4. Entréfunktioner med social ytor
5. Inngård
6. Kontor
7. Matlagningskök
8. Kontor



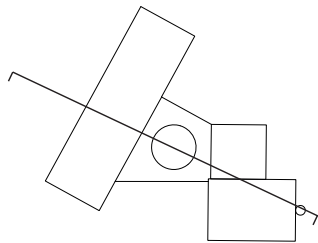
Plan 2

1. Ungdomsrum
2. Körsal
3. Ungdomsrum/fritidsverksamhet
4. Konferens & mötesrum
5. Öppet ner

Byggnadsdetaljer -nockhöjd och takvinkel



Sektion genom tillbyggnad från nordost.



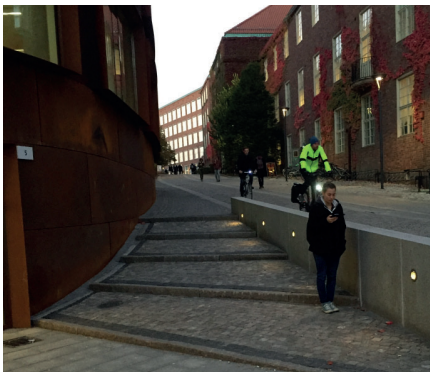
Planbestämmelser som reglerar byggnadernas höjd

- h_1 - Högsta nockhöjd är 19.00 meter över angivet nollplan
- h_2 - Högsta nockhöjd är 11.00 meter över angivet nollplan
- h_3 - Högsta nockhöjd är 12.00 meter över angivet nollplan

Landskapsdetaljer - material och topografi



VY: Alternativ fasadindelning av fönsterpartier samt exempel på tegelförskjutningar mot väster



MARK: Materialmöten mellan olika naturstensbeläggningar kring byggnadens fasad.



Vy från Värmdögatan. Gavel mot söder, västra långsidan samt den befintliga kullen.

Planbestämmelser som reglerar vegetation

n₁ - Markens höjd får inte ändras och marken får inte hårdgöras, i syfte att skydda trädets rötter.

n₂ - Skyddsvärt träd som ska bevaras. Trädet får endast averkas om det utgör en säkerhetsrisk. Om trädet fälls ska återplantering ske med träd av samma art och med en stamdiameter om minst 15 cm.

Trädgårdens rum - en förlängning av verksamheten



PLANTERINGAR: Inhemska arter mixas med klassiska och nektarrika trädgårdsväxter.



HÄCKAR: Grindstugatans gröna avskiljare repeteras kring trädgården.



Vy från östra parkeringen in i trädgården

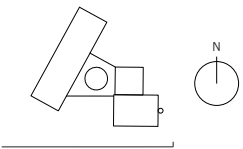
Fasadelevationer - samkomponerad gestaltning



Blommande vådräd



Vy sett från Värmdögatan i söder



Ny byggnad

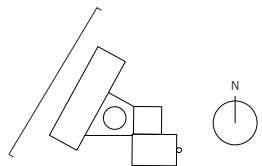
Ny länkbyggnad
med huvudentré och
entréplats

Bef. byggnad - Kyrkettan

Fasadelevationer - samkomponerad gestaltning



Vy sett från Grindstugatan i väster



Ny byggnad

Fasadelevationer - samkomponerad gestaltning

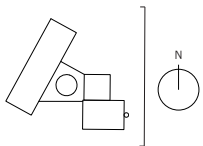


Vy in mot gården sett från öster

Ny byggnad

Värdögatan

Bef. byggnad -
Kyrkettan



Fasadelevationer - samkomponerad gestaltning



Vy sett från tomtgräns i norr

Parkering

Parkering

Ny länkbyggnad och gård

Ny byggnad

