

OMSTÄNDIGHETER som talar för och emot betydande miljöpåverkan  
Med motiverad bedömning

DETALJPLAN FÖR  
**FÅGELVIK – NYKVARN**  
VÄRMDÖ KOMMUN

Dnr: 2019KS/0293

Datum: 2020-06-09

Samhällsbyggnadskontoret

Samrådshandling  
Undersökning om betydande miljöpåverkan  
Dnr: 2019KS/0293  
Sida 2 (28)

## **OMSTÄNDIGHETER AVSEENDE BETYDANDE MILJÖPÅVERKAN FÖR DETALJPLAN FÖR FÅGELVIK - NYKVARN, VÄRMDÖ KOMMUN**

### **SAMMANFATTNING**

Planområdet är beläget i typisk Södertörnsnatur, med resliga bergknallar och bergryggar, och mellan dem dalgångar med sedimenterad jord, gammal östersjöbotten. Vitmossa och martallar är karaktärsväxter på bergen, i dalgångarna finns barrträd, buskar och lövträd i blandning. Kardinala träd finns, ekar, furor med flera.

Planområdet omfattas till största delen av den gällande Byggnadsplan 33 från 1951 med permanentade fritidshus (medelstora villor) på stora, oftast bergiga naturtomter. Därtill finns i det nya planområdet, såväl som i Byggnadsplan 33, en del obebyggda naturområden.

Den nya planen syftar till att bevara helheten från byggnadsplanen, därmed även till väsentliga delar naturområdena. Planen får, då det gäller villabyggnadernas utförande, mer specifika planbestämmelser som anvisar utföranden och material för tak, fasader och grunder. Markbehandling regleras genom skydd för grön mjukmark, samt föreskrifter som begränsar sprängning och ändring av befintliga markhöjder. De delar av planområdet som tillkommit, utanför den gällande byggnadsplanen, är av samma typ som tidigare, och inga nya områdestyper tillkommer. Den nya planen stabiliserar därigenom de rådande förhållandena inom hela planområdet.

Kommunalt vatten och avlopp planeras att utföras i samband med den nya planen, till båtnad inte minst för dagvattenrecipienten Lagnö ström, som i dagsläget inte uppfyller de rådande miljökvalitetsnormerna (ekologisk status är måttlig, kemisk är ej god).

Samrådshandling  
Undersökning om betydande miljöpåverkan  
Dnr: 2019KS/0293  
Sida 3 (28)

## **MOTIVERAD BEDÖMNING OM BETYDANDE MILJÖPÅVERKAN**

Planavdelningen bedömer att planens genomförande inte innebär risk för att betydande miljöpåverkan uppstår. Av detta följer att en strategisk miljöbedömning inklusive miljökonsekvensbeskrivning (MKB) inte behöver utföras.

Dominerande miljöfrågor inom planen är kultur- och landskapsmiljö, naturfrågor och ekologi, samt dagvattenhantering. Därtill den utbyggnad av kommunalt vatten och avlopp som avses genomföras i samband med planen.

Med hänvisning till följande bedömer kommunen att någon betydande miljöpåverkan inte uppstår som följd av planens genomförande.

### **Kulturmiljö och landskap**

Området för den underliggande Byggnadsplan för Fågelvik (laga kraft 1951) exploaterades ursprungligen med början under 1900-talets två första årtionden av ägarna till Fågelvik, genom James Funck. Detta efter vid denna tid förhärskande internationellt mönster, och med föregående, svenska tillämpningar i Djursholm (familjen Palme exploaterar Djursholms gods) och Saltsjöbaden (familjen Wallenberg genom Stockholm Saltsjön). Borgerskapet skulle kunna undfly innerstaden med kolrök, vedrök, trängsel, latriner, støj och larm, brandrisk och tbc, och i stället, inom ett par timmars resa från denna föregivet ohälsosamma situation, finna boende eller sommarnöjen i naturen, med ljus och frisk luft, hälsosamma bad och nöjsamt umgänge.

Den resulterande, succesivt framväxande miljön har till dags dato blivit mycket behaglig, med en väl sammanhållen villabebyggelse på stora naturtomter. Markarbetena har hållits nära naturen, detta med stöd av att till stora delar ha utförts före hydraulikens, de tunga arbetsfordonens och bergsprängningens tidevarv, men i högsta grad även på grund av den ursprungliga exploatörernas klokhet och visioner. Helheten har skapats i naturen, med denna som en tydligt del.

Den nya detaljplanen får bestämmelser som bibehåller fastighetsindelningen inom Byggnadsplanen, och även implementerar samma mönster inom de smärre utvidgningar som görs från byggnadsplanen. Vidare säkerställer planbestämmelserna för hus- och markbyggnad att det ursprungliga och fortfarande väl skönjbara byggnadsskick som slår an området ton till vissa, specifika delar upprätthålls, framför allt genom att anvisa liknande grundformer för husen och deras grundläggning, samt anvisa mer klassiska material från svenskt småhusbyggande. Inte minst

Samrådshandling  
Undersökning om betydande miljöpåverkan  
Dnr: 2019KS/0293  
Sida 4 (28)

viktigt är bestämmelser som begränsar sådana mer omvälvande markarbeten, som i senare tid blivit möjliga genom sprängning och tunga maskiner.

Man kan därigenom påräkna att landskapet liksom villaområdet kommer att bibehålla sin naturnära karaktär och ursprungliga kvaliteter, sin karaktär. Detta med bibehållet goda möjligheter till tekniskt och programmässigt nutida husbyggande, samt till anläggning av kommunalt vatten och avlopp. Vissa smärre randområden, som på grund av bergig terräng och höga naturvärden är direkt olämpliga för anordnande av tomter och villabebyggelse och samtidigt är av stor betydelse för områdets karaktär, har även givits bestämmelser om natur på kvartersmark.

Den sedan 1951 gällande, underliggande Byggnadsplan för Fågelvik, har varit ett avgörande viktigt stöd för den rådande situationen och dess höga kvaliteter. Inte minst så genom att de byggrätter som byggnadsplanen medger är väl tilltagna, så att de medger villabyggnader av nutida storlek. Genom detta har byggrätterna i den nya planen inte behövt utökas, vilket är en väsentlig fördel för upprätthållandet av områdets kvaliteter.

## Natur och ekologi

Planområdet är beläget i ett typiskt sprickdalslandskap. Samtliga utpekade områden bedöms preliminärt har påtagliga – höga naturvärden. En naturvärdesinventering enligt svensk standard har inte genomförts.

På de oexploaterade höjderna dominera hällmarkstallskog på sura urbergsarter (områden 2, 3, 5 och 6). Skogen är delvis gles med öppna varma hållar och karakteriseras av lång skoglig kontinuitet med äldre tallar, samt viss – måttlig förekomst av död ved och enstaka hålträd. I fältskitet dominerar ljung, larv – och fönsterlarv. Enstaka talticka (NT) och träd med spår av relikbock (NT) förekommer. På de mer bördiga markerna, t ex på område 4 samt i bryn av område 6 växer grova, delvis solbelysta tallar. I område 3 har gröngöling (NT) observerats under platsbesök. och Område 8 utgörs av en blockig sydvänd solbelyst bergsbrant – som utgör en potentiell hasselnoksmiljö. I slutningen av område 2 växer barrblandskog med grova aspar med håligheter. I slutningen norr om område 3 dominera ungskog.

I området central ligger en sumpskog på postglacial lera (område 6). Sumpskogen är höga naturvärden enligt den nationella våtmarksinventeringen. Sumpskogens centrala del domineras av gran på kanten växer mycket triviallöv. Genom sumpskogen rinner bäcken som avvattnar Björnträsket. Området tillhandahåller viktiga reglerande ekosystemtjänster som rening och reglering av vatten.

Samrådshandling

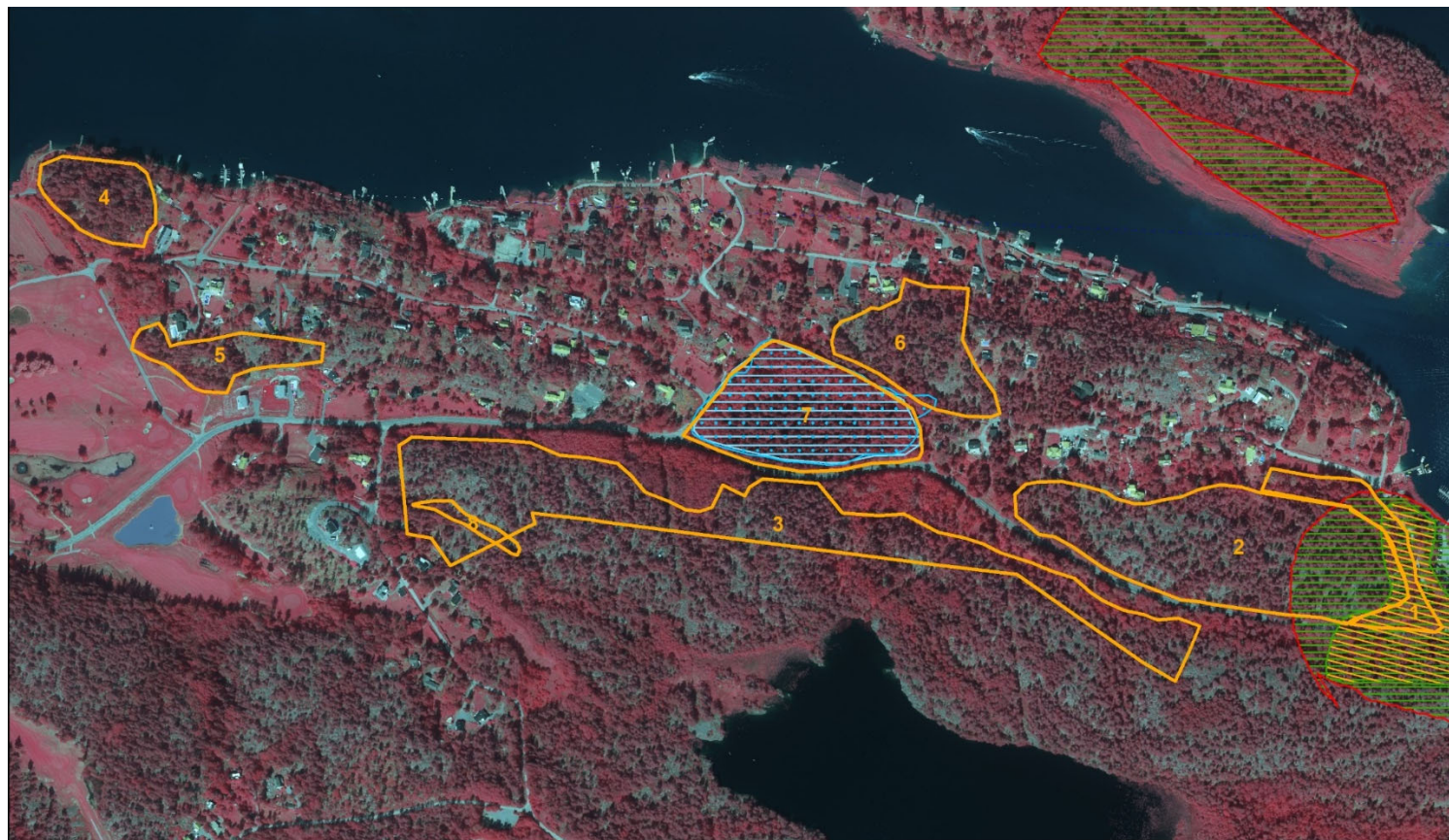
Undersökning om betydande miljöpåverkan

Dnr: 2019KS/0293

Sida 5 (28)

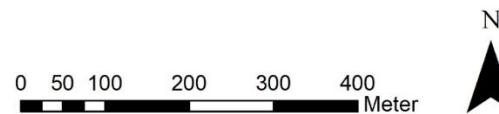
Vidare finns en fin ekmiljöer med grova solbelysta ekar,på sandig morän (område 1). Den östra delen av ekmiljön är del av en nyckelbiotop samt ingår i ett av länsstyrelsen utpekade skyddsvärd trädmiljö. I öster av område 1 växer även delvis grov klibbal, träden är friställda. I väster av området finns uppvuxna hasselbuketter.

Samrådshandling  
Undersökning om betydande miljöpåverkan  
Dnr: 2019KS/0293  
Sida 6 (28)



**Teckenförklaring**

- |  |   |
|--|---|
|  Naturvärdesobjekt              |  Skyddsvärda trädmiljöer |
|  Våtmarker med höga naturvärden |   |
|  Sumpskogar                     |   |
|  Nyckelbiotop                   |   |



Figur 1. Översikt över kända naturvärden samt utpekade naturvärdesobjekt.

Samrådshandling

Undersökning om betydande miljöpåverkan

Dnr: 2019KS/0293

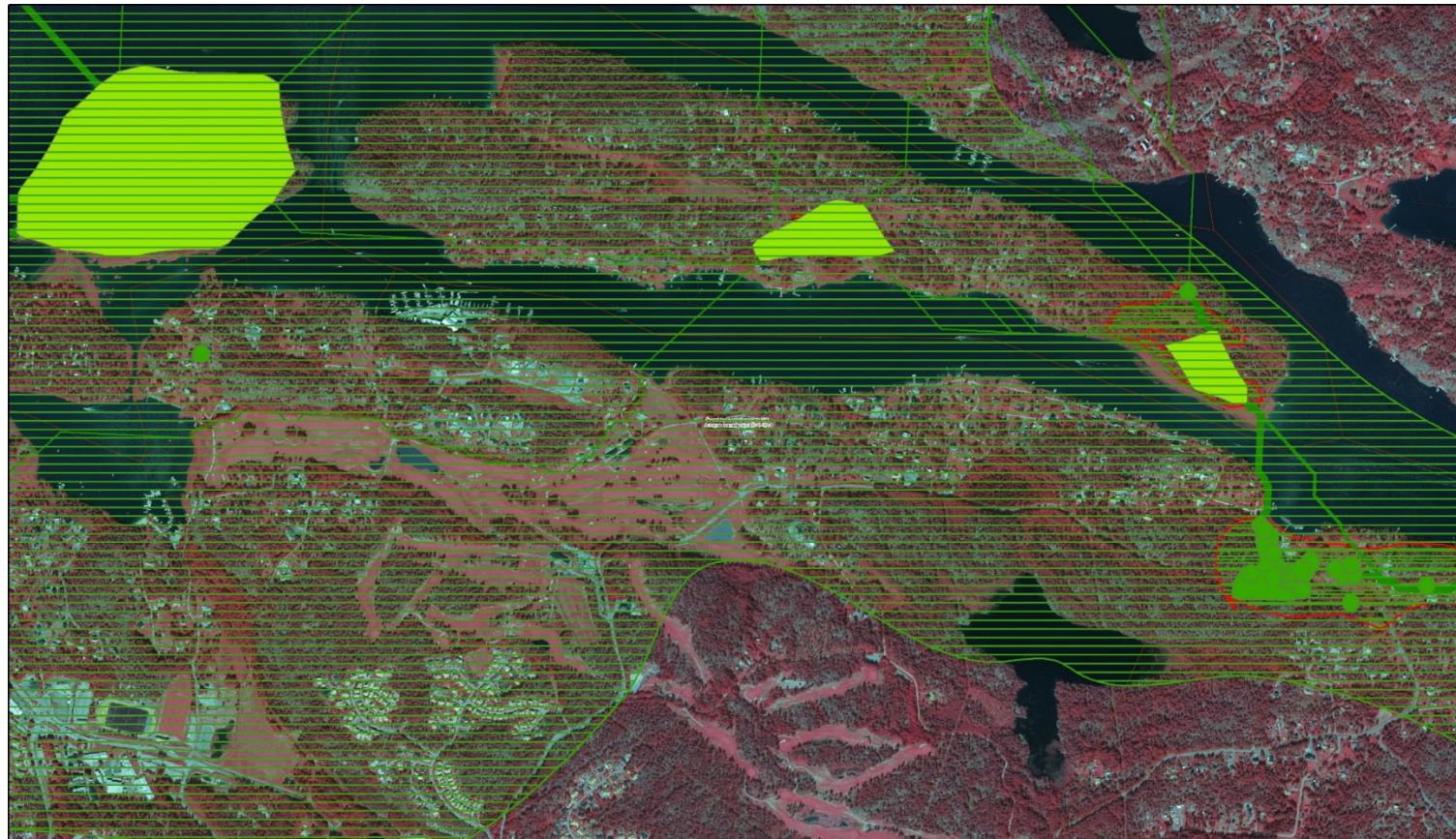
Sida 7 (28)

Planområdet ligger i en regional värdestrakt för ek. Ekmiljöer i planområdets östra del står i spridningssamhang med ekmiljöer Södra Lagnö.










Barrskogsområden (främst tall) inom planområdet – både på natur som kvartersmark - ingår i primära spridningszoner inom länets värdenätverk för äldre barr- och blandskog. Barrskogsområden är även viktiga för spridningen norrut via Södra Lagnö.

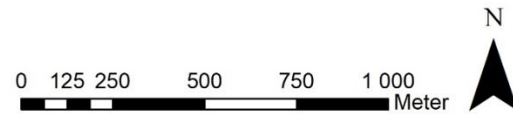


Samrådshandling  
Undersökning om betydande miljöpåverkan  
Dnr: 2019KS/0293  
Sida 8 (28)



**Teckenförklaring**

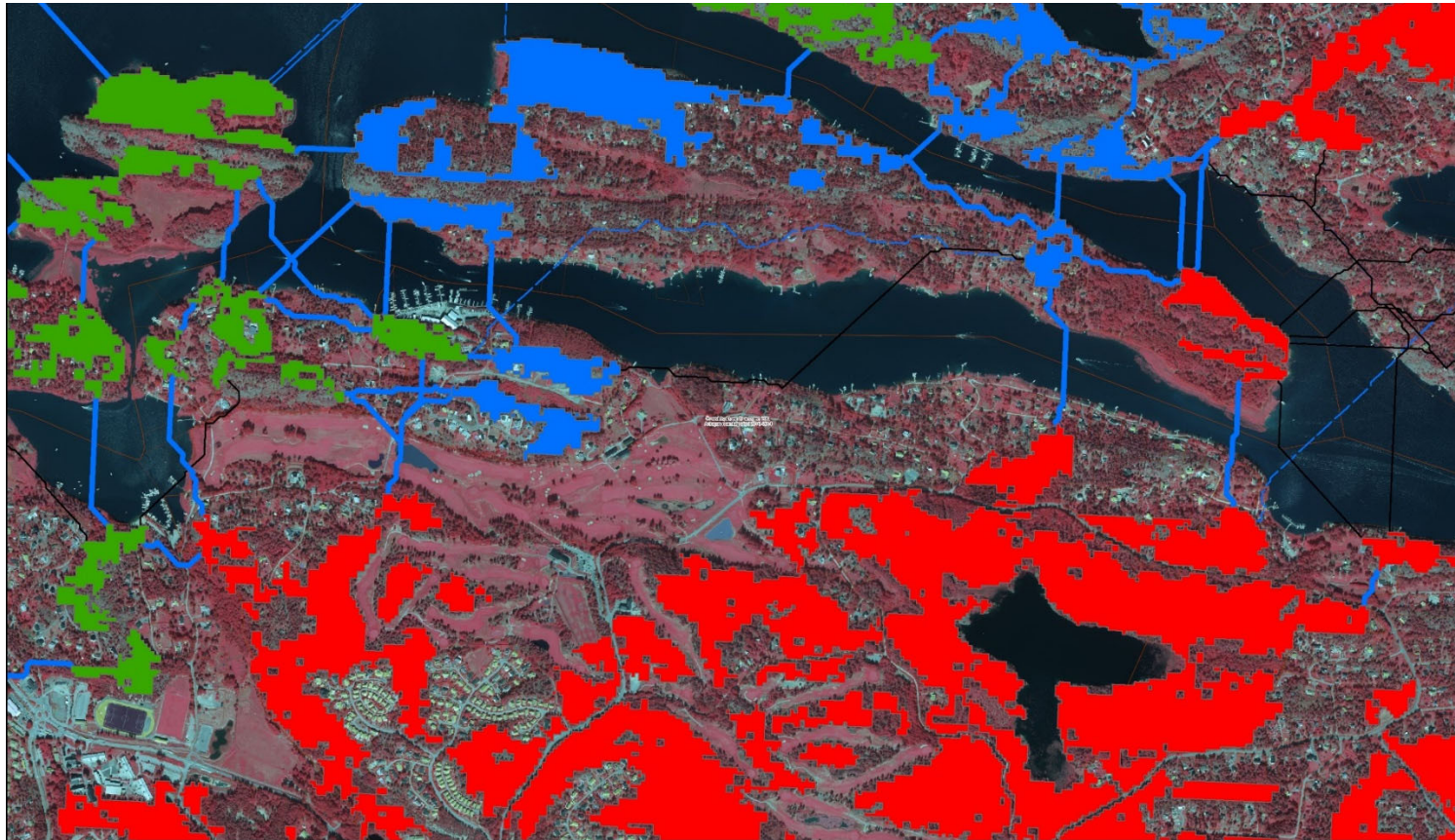
- |   |  |
|---|--|
|  Vårdestrakter ek                                  |  Spridning möjlig           |
|  Ädellöv - De 30% viktigaste områden för spridning |  Spridning ansträngd        |
|  Livsmiljö ädellöv_Lst                             |  Spridning mycket ansträngd |
|  Spridning mycket trolig                           |  Skyddsvärda trädmiljöer    |
|  Spridning trolig                                  |  |



Figur 2. Värdenätverk för ädellöv. Datakälla: Stockholms länsstyrelse 2019.



Samrådshandling  
Undersökning om betydande miljöpåverkan  
Dnr: 2019KS/0293  
Sida 9 (28)



**Teckenförklaring**

**Livsmiljöer barr- och barrblandskog**

Övriga livsmiljöer



De 30% viktigaste områden för spridning



De 5% viktigaste områden för spridning



**Spridningslänkar barr- och barrskog**

Trolig spridning



Spridning ansträngd



Spridning mycket ansträngd



0 125 250 500 750 1 000  
Meter



Figur 3. Värdenätverk för barr- och barrblandskog. Datakälla: Stockholms länsstyrelse 2019.

Samrådshandling  
Undersökning om betydande miljöpåverkan  
Dnr: 2019KS/0293  
Sida 10 (28)

## Vatten, avlopp och dagvattenhantering

Genom utbyggnaden av kommunalt vatten och avlopp, så som avses ske i samband med detaljplaneringen, kommer områdets enskilda anläggningar för vatten och avlopp att kunna avvecklas. Detta ger stora miljövinster, framför allt för vattenkvaliteten i recipienten Lagnö Ström.

En stor dagvattenutredning har nyligen genomförts för hela avrinningsområdet till Lagnö ström, med sikte på tillämpning i detaljplanen för Fågelvik-Nykvarn vars planområde ingår i avrinningsområdet. Därvid skall Weserdomen och MKN beaktas.

Dagvattenutredningen visar att ett bibehållande av planområdets befintliga struktur, med mycket mjukmark och grönska, samt grusvägar, är fördelaktig för såväl fördröjning som rening av dagvattnet. Därtill föreslås inom området två mer påtagliga dagvattenanläggningar, vilka ges planstöd. Dessa anläggningar föreslås i den övergripande utredningen, som haft direktivet att för hela avrinningsområdet, oavsett detaljplaner, föreslå lämpliga kostnadseffektiva och tekniskt goda lösningar för dagvattnets rening och avrinningens fördröjande. Även om genomförandet av de fysiska anläggningarna blir en knäckfråga förefaller denna sak gå att lösa, och planarbetet får här anvisa väg. I sammanhanget uppstår frågor om båtbad och väsentlighet, inte minst eftersom de föreslagna dagvattenanläggningarna renar dagvatten från områden som är mycket större än planområdet och till största delen är belägna utanför detta, samt i väsentliga stycken tillhör angränsande verksamheter som inte direkt berörs av planarbetet. Anläggningskostnaderna för dagvattenrenande och -fördröjande anläggningar synes dock i ett längre och större perspektiv vara låga, och kostnaderna för drift och underhåll mycket låga.

Den övergripande dagvattenutredningen pekar mot att, om dessa anläggningar genomförs och kommunalt vatten och avlopp i en framtid anordnas även för den relativt begränsade småhusbebyggelsen på Södra Lagnö, miljökvalitetsnormerna för Lagnö ström faktiskt tycks kan uppnås trots vattenområdets vattenutbyte genom strömning med angränsande delar av Östersjön.

Samrådshandling  
Undersökning om betydande miljöpåverkan  
Dnr: 2019KS/0293  
Sida 11 (28)

## BEDÖMNING



Karta 1 Lokalisering av planområdet.

Enligt 6 kap. 3 § miljöbalken ska kommunen göra en strategisk miljöbedömning när en detaljplan upprättas eller ändras om dess genomförande kan antas medföra betydande miljöpåverkan. Undersökningen om betydande miljöpåverkan är underlag till bedömningen om detaljplanens eller tilläggets genomförande kan medföra betydande miljöpåverkan. Om så är fallet ska en strategisk miljöbedömning genomföras och en miljökonsekvensbeskrivning upprättas (4 kap. PBL 34 §). **Betydande miljöpåverkan innebär att väsentlig påverkan sker på ett eller flera miljövärden.** Det ska motsvara sådan miljöpåverkan som man inte på ett enkelt sätt kan överblicka och åtgärda, eller där osäkerheten om planens miljöeffekter är stora och komplexa. Bedömningarna i ett tidigt skede i planprocessen är preliminära, och ny kunskap som tillförs planarbetet kan innebära att bedömningarna måste omvärderas.

Förutom att vara underlag för att bedöma om planens genomförande innebär betydande miljöpåverkan kan checklistan nedan användas till att utreda vilka typer av faktorer och frågor som kan behöva beskrivas vidare under planarbete.

Samrådshandling  
Undersökning om betydande miljöpåverkan  
Dnr: 2019KS/0293  
Sida 12 (28)

## **DETALJPLANEN OCH DESS SYFTE**

Se ovan sammanfattning.

Värmdö kommun har påbörjat arbetet med detaljplan för Fågelvik-Nykvarn. Planområdet ligger på Ingarös norra strand vid Lagnö ström, mitt för Södra Lagnö (se karta 1) och innefattar ca 135 fastigheter. Planen har stöd i gällande översiktsplan.

Syftet med detaljplanen är främst att anpassa området för permanentboende. Utbyggnad av kommunalt vatten och avlopp avses ske i samband med planläggningen. Områdets karaktär skall därvid bevaras.

## **CHECKLISTA ÖVER PLANENS PÅVERKAN PÅ PLATSEN**

Checklistan nedan är indelad i kolumner som beskriver platsen och planens påverkan. Syftet är att få en överblick av de miljö- och hälsoaspekter som kan förändras eller påverkas av planens genomförande. Utifrån bedömda aspekter görs bedömningen om planen riskerar att medföra betydande miljöpåverkan.

*Checklistan fylls i av berörda på kommunens olika enheter. Projektledaren ansvarar för att samla in denna information. Projektledare och ekolog samarbetar med informationen i checklistan. Mycket information hittas i kartsikten i Kikaren (GIS), men för att inte missa viktiga detaljer krävs ofta platsbesök. Viktigt att även se i ÖP om något särskilt där berör planen samt Gustavsbergs grönstrukturplan.*

*I bedömningen ska särskilt beaktas i vilken utsträckning planen eller programmet*

- a) anger förutsättningarna för verksamheter eller åtgärder när det gäller plats, art, storlek och driftsförhållanden eller genom att fördela resurser,*
- b) har betydelse för andra planers eller programs miljöpåverkan,*
- c) har betydelse för integreringen av miljöaspekter särskilt för att främja en hållbar utveckling,*
- d) innebär miljöproblem som är relevanta för planen eller programmet*
- e) har betydelse för genomförandet av gemenskapens miljölagstiftning.*

Samrådshandling  
 Undersökning om betydande miljöpåverkan  
 Dnr: 2019KS/0293  
 Sida 13 (28)

Fakta om planområdet och planförslaget	
<p><b>Beskrivning av planområdet och dess omgivning idag</b>            Beskriv kort viktiga fakta angående platsens geografiska läge, geologi och befintliga förhållanden på platsen och i dess omgivning</p>	<p>Se ovan sammanfattning.            Urberget (xxx) går i dagen och formar höjderna med dess berghällar.            Däremellan finner man sedimentära jordarter: grus, sand, lera.</p>
<p><b>Platsens känslighet för förändringar</b>            Är platsen och dess omgivning ur någon aspekt så känslig att förändring inte bör ske? T.ex.: marken är instabil, recipienten är extra känslig för utsläpp, naturen är så värdefull att den inte bör röras, kulturhistorisk bebyggelse så betydelsefull att den ej tål ingrepp i närheten?  <b>Ja</b> = Planförslaget får inte medföra förändringar. Arbetet med förstudien för MKBn fortgår men kan få avbrytas.  <b>Osäkert</b> = Ytterligare utredning ev. nödvändig.  <b>Nej</b> = Genomför förstudien.</p>	<p><b>Ja: Urberget kan inte återställas efter sprängning eller bergschakt.</b> Det är isslipat och berg i dagen täcker större delen av planområdet. Bergen hör till områdets viktigaste karakteristika, med stort värde för kulturmiljön, detta såväl tektoniskt (det kuperade landskapet) som i fråga om markyta (isslipade berghällar).</p> <p><b>Ja: Naturmiljö:</b> Hydrologisk relativt opåverkad sumpskog med högt naturvärde (VMI objekt), hållmarkstallskogar med lång kontinuitet och gamla tallar, ekmiljöer med ek i olika ålder (nyckelbiotop, särskilt skyddsvärd trädmiljö). Särskild skyddsvärda träd utsprid inom området</p> <p><b>Ja: Kulturhistoriskt intressant bebyggelse:</b> Sådan finns främst invid den gamla, allmänna "Nykvarns brygga" på södra stranden av Lagnö ström. Det äldsta huset är en mycket välbevarad vattenkvarn från år 1731 efter att en tidigare kvarn bränts ned under rysshärjningarna 1719-21. Vidare finns de äldre husen byggda i samband med att området exploaterades med sommarhus på stora naturtomters av ägaren till Fågelviks gård. (Ångbåt och ångbåtsbrygga ingick i exploateringen, som riktade sig mot boende i Stockholms innerstad.)            Men även i ett vidare område finns bebyggelse av hävdad kvalitet och med betydelse för områdets speciella helhetsmiljö.            Nämnas bör även två välvda, mindre stenbroar över vilka löper vägsamfällighetens mest centrala väg, från den statliga och stora Fågelviksvägen, ned till Nykvarn och Nykvarns brygga.</p> <p><b>Nej, väsentligen inte:</b> En arkeologisk underökning har utförts, genom Länsstyrelsens försorg. Inga fornminnen har påträffats, utan endast mer sentida lämningar, som dessutom är få och ställvisa, och inte hindrar eller hotas av planens genomförande. Två gamla broar av gråsten har åsatts skyddsbestämmelse.</p>



Samrådshandling  
 Undersökning om betydande miljöpåverkan  
 Dnr: 2019KS/0293  
 Sida 14 (28)

	<p>Marken används nästan enbart för boende i enfamiljshus på stora naturtomter, med därtill hörande vägar.</p> <p>Naturmarken inom planområdet utgörs främst av skogsmark i forma av skogsimpediment med hållmarker, sumpskog och ekmiljöer. Naturmarken nyttas främst för närrekreation.</p> <p>Översiktsplanen anger för förändringsområden av detta slag att den befintliga karaktären skall omhuldas och bevaras. Inga mellankommunala frågor finns inom planen.</p>
<p><b>Intressenter</b>        Vem/vilka är intressent/er?</p>	<p>Planarbetet har initierats av kommunen, för säkerställande av goda förhållande för permanentboende och för anläggande av kommunalt vatten och avlopp.</p>
<p><b>Trafik</b>        Beskriv av trafiksituationen idag och planförslagets effekter på trafikmängderna i plan/programområdet, i områdets närhet eller i staden som helhet.</p>	<p>Bland de boende i områdets villor är bil det dominerande färdmedlet, och exempelvis för dagliga inköp det enda rimliga. Dock finns även inom planområdet, på den statliga Fågelviksvägen, tre busshållplatser som trafikeras av SL. Närheten till dessa är relativt god från större delen av området.</p>
<p><b>Befolkning/social hållbarhet</b>        Vem och hur nytta området idag (genus, åldrar, mångfald, utbildning, sysselsättning, boendeform)? Hur tillgänglig är området idag? Hur trygg är och upplevs område idag? Hur bedöms planförslaget påverkar dessa aspekter?</p>	<p>Området befolkas huvudsakligen av familjer, eller av äldre med utflugna barn. Äganderätt är allenarådande som upplåtelseform.</p> <p>Arbetsplatser saknas. Tryggheten får bedömas som mycket god, eftersom området från storstaden Stockholms horisont ligger bortom allfarvägarna. Bland de boende är pensionärer inte ovanliga, vilket gör att området är befolkat även under dagtid.</p> <p>Planförslaget ändrar till ingen del ovanstående sakförhållanden.</p>

	Ja/nej	Vilka åtgärder/verksamheter
<p><b>Ska antas en betydande miljöpåverkan enligt 2§ Miljöbedömningsförordning (2017:966)</b></p>	Nej	
<p>Genomförandet av planen kan komma att omfatta en verksamhet eller åtgärd som kräver tillstånd enligt 7 kap. 28 a § miljöbalken</p>	Nej	
<p>Planer eller ändringar anger förutsättningar för att bedriva sådana verksamheter eller vidta sådana åtgärder som anges i 6 § miljöbedömningsförordning eller förordningens bilaga till miljöbedömningsförordning</p>	Nej	<p>Planen medger smärre fyllningar i dagens vattenområde (någon meter eller två ut från stranden) i syfte att ge möjligheten att tillskapa några välplacerade mötesplatser på den smala strandvägen. Vidare ger lanen stöd för fyllning under en ny, allmän brygga. I Ingendera fallet har fyllningarna sådan omfattning att vattendom krävs, utan åtgärderna föranleder endast anmälningsplikt till kommunens miljöförvaltning.</p>

Miljömål	Miljömål som kan påverkas genom planförslaget
<p><b>Nationella miljömål</b></p> <ul style="list-style-type: none"> <li>• Frisk luft</li> <li>• Grundvatten av god kvalitet</li> <li>• Levande sjöar och vattendrag</li> <li>• Hav i balans och levande kust och skärgård</li> <li>• Myllrande våtmarker</li> <li>• Ingen övergödning</li> <li>• Bara naturlig försurning</li> <li>• Levande skogar</li> <li>• Ett rikt odlingslandskap</li> <li>• God bebyggd miljö</li> <li>• Giffri miljö</li> <li>• Säker strålmiljö</li> <li>• Skyddande ozonskikt</li> <li>• Begränsad klimatpåverkan</li> <li>• Ett rikt växt- och djurliv</li> </ul>	<p>- <b>Havet</b>, lika med dagvattenrecipienten Lagnöström, kan genom dagvattenåtgärder och kanske framför allt anläggandet av kommunalt vatten och avlopp, komma att få förbättrade värden visavi de fastslagna miljö kvalitetsnormerna. Detta bidrar även till att tillgodose kravet på <b>en giftfri miljö</b>. Återskapandet av en allmän brygga kan öka båttrafiken och påverka havsmiljön negativt.</p> <p>- <b>Övergödningen</b> av Lagnö ström kommer att minska genom anläggandet av kommunalt vatten och avlopp. Vidare kommer planen möjliggöra ytterligare åtgärder gällande hantering av dagvatten.</p> <p>- <b>God bebyggd miljö</b> får stöd i planen genom de bestämmelser som syftar till att bibehålla den nuvarande miljöns kvaliteter i fråga om byggnader, mark och fastighetsindelning. Beroende på platsens utformning kan bostadsnära natur minska eller säkras.</p> <p>- Genom återskapandet av en allmän brygga möjliggörs framtida båttrafik, såväl persontrafik som trafik för handel. Det kan komma att minska användningen av fossila bränslen och därmed bidra till en <b>begränsad klimatpåverkan</b>. I denna sak kan även inverka positivt den i planområdet – liksom i den gällande byggnadsplanen – centralt belägna fastigheten för kombinerat boende och handel, ge stöd för en lokal dagligvaruhandel, och därmed minskad biltrafik. Åter samma sak kan sägas om den i planen – liksom i byggnadsplanen – förefintliga fastigheten för kombinerat boende och handelsträdgård.</p> <p>Slutligen medger planen driftsättning av den gamla vattenkvarnen ”Nykvarn”, samt ger stöd för detta genom en ledningsrätt för kvarnränna. I en mer avlägsen framtid kan således ett lokalt, näraliggande jordbruk (exempelvis på den näraliggande golfbanan, som anlagts på Fågelviks gårds gårdesmark), kanske med hästar och växelbruk, såväl odla sitt spannmål som mala sitt mjöl utan någon åtgång alls av något bränsle.</p> <p>Tänkvärt är, att samtliga dessa åtgärder är sådana som varit helt gängse i området så sent som för något hundratals år sedan, eller senare.</p> <p>- <b>Ett rikt djur och växtliv</b> kan påverkas negativt om naturmark turs i anspråk genom nya byggrätter. En positiv påverkan kan uppstå genom att planlägga befintlig naturmark som natur samt genom skydd av skyddsvärda träd genom trädfällningsförbud.</p>
<p><b>Kommunala miljömål</b></p> <ul style="list-style-type: none"> <li>• En god bebyggd miljö</li> <li>• Begränsad klimatpåverkan</li> <li>• Grundvatten av god kvalitet</li> <li>• Giffri miljö</li> <li>• Hav i balans, levande kust och skärgård och ingen övergödning</li> </ul>	<p>Se ovan under nationella miljömål.</p>

Samrådshandling

Undersökning om betydande miljöpåverkan

Dnr: 2019KS/0293

Sida 16 (28)

- |  |  |
|--|--|
| <ul style="list-style-type: none"><li>• Ett rikt växt- och djurliv</li></ul> |  |
|--|--|

Samrådshandling  
 Undersökning om betydande miljöpåverkan  
 Dnr: 2019KS/0293  
 Sida 17 (28)

Aspekter att belysa	Beskrivning av planområdet	Påverkan av planens genomförande (typ och omfattning) Hur påverkar planen miljöaspekten?	Påverkan		
			Positiv eller ingen inverkan. Ingen MKB	Negativ påverkan. Kan kräva MKB.	Risk för betydande negativ påverkan. MKB krävs
<b>BEFOLKNING OCH MÄNNISKORS HÄLSA</b>					
Allmän beskrivning & samlad bedömning	Stabil befolkning av merendels äldre, i villorna.		X		
Hälsa			X		
Socialt liv och mötesplatser			X		
Trygghet			X		
Tillgänglighet, närhet, barriär			X		
Fysiska störningar, risker eller hot (se buller & vibration och risk)			X		
<b>Buller &amp; vibrationer</b>					
Sammanfattning: Besvärande ljudnivåer/vibrationer?		Problem saknas	X		
Överskrider riktvärden för bullernivåer?		Problem saknas	X		
Risk för störande vibrationer?		Problem saknas	X		
<b>Rekreation och friluftsliv</b>					
Allmän beskrivning & samlad bedömning	I planområdet finns både grusvägar och stigar som används för promenad. En stig/grusväg lö-	En del av grusvägar och stigar riskeras byggas ut till vägar. Detta riskera att påverkan de rekreativa vär-	X		

## Samrådshandling

Undersökning om betydande miljöpåverkan

Dnr: 2019KS/0293

Sida 18 (28)

	per längst vatten och är populär för strandpromenader. En stig löper längs bäcken upp till Björnträsket som är en populär målpunkt för både bad och skridskoåkning. Naturområden som utgöra av skogsmark används som strövområden . Inom planområdet finns mindre öppna grönområden som används som mötesplatser och spontanlek.	den negativt. Promenadstråket längs vatten ska säkras i planen. Stora delar av områdets skogsmark planläggs som natur . De öppna grönområden planläggs som park.. Det finns ambitionen att ge utrym för en allmän tillgänglig bad rygga i planen.			
Riksintresse för friluftsliv: Påverkan?		Riksintresse saknas			
Grönområden: Påverkas något lokalt grönområde?		Områden som planläggs som NATUR utvidgas något, från den gällande byggnadsplanen. Det finns en risk för mindre intrång i befintliga grönområden genom avstyckning/vägnät.	X		
Tillgänglighet: Påverkas tillgänglighet till grönområden eller rekreation?		Påverkan bedöms som marginellt.	X		
Ströv- eller friluftsområde, vandringsled el dyl, påverkas de?		Påverkan bedöms som marginellt.	X		
<b>Risk/säkerhet</b>					
Allmän beskrivning/sammanfattande bedömning			X		
Explosionsrisk från upplag eller transporter?			X		
Risk för utsläpp av farliga ämnen vid olycka?			X		
Trafiksäkerhet (Påverkas den?)		Planen stöder viss förbättring av det lokala, lågtrafikerade vägnätet.	X		
Finns risk för transport av farligt gods (primära eller sekundära transportled) i eller i närhet av planområdet?			X		



## Samrådshandling

Undersökning om betydande miljöpåverkan

Dnr: 2019KS/0293

Sida 19 (28)

Risk för joniserande strålning (radon)?		Normalriskområde, vissa undantag med låg risk	X		
Risk för exponering från elektriska fält eller magnetfält?			X		
Skyddsavstånd, görs avsteg?		Nej	X		
Stabilitet, ras-, skred- och erosionsrisk?	Saknas		X		
Översvämningsrisk? Finns lågpunkter inom planområdet? 100-års vattentillstånd?	Inga risker, endast mycket lokala lågpunkter.		X		
<b>DJUR-ELLER VÄXTARTER SOM ÄR SKYDDADE ENLIGT 8 KAP OCH BIOLOGISK MÅNGFALD I ÖVRIGT</b>					
<b>Naturmiljö</b>					
Allmän beskrivning/sammanfattande bedömning av påverkan	Inom planområdet finns värdefull natur i form av skyddsvärda ekmiljöer och hållmarkstallmiljöer både innan som utanför en utpekad nyckelbiotop. I delar av ekmiljön finns en skyddsvärd hassellundmiljö. I områdets centrala del ligger en sumpskog med högt värde. Genom planområdet sträcker sig en bäck. Bäckan förbinder Björnträsket med Lagnöströmen. Strandzonen är påverkad. Det finns enstaka träd nära vattnet som innehar viktiga ekologiska funktioner.	Påverkan på naturmiljö förväntas bli små. Det finns en ambition att skydda värdefulla träd genom planbestämmelser. Träd längs vattenkanten riskeras att behöva avverkas i samband med vägarbeten. Genom avstyckning/större byggrätter riskera en del värdefulla träd att avverkas.	X		
Riksintresse för naturmiljön: Påverkan?	Nej				
Skyddad natur (Natura 2000-områden, Nationalpark, Naturreservat, Naturminne, Kulturresevat, Bi-	Strandzonen (100 m från Lagnöströmmen samt 300m från Björnträsket) inom planområdets östra del omfattas av strandskyddet.  Inom den befintliga byggnadsplanen har strandskyddet upphävt.	Ingen påverkan inom befintligt strandzonen. Inom naturmark återinförs strandskyddet.	X		

## Samrådshandling

Undersökning om betydande miljöpåverkan

Dnr: 2019KS/0293

Sida 20 (28)

otopskydd, Djur- och växtskyddsområde, Strandskyddsområde, Naturvårdsavtal)					
Skyddade arter (artskyddsförordning)	Vid platsbesöket observerades både gröngöling (NT) samt kungsfågel (VU)				
Utpekad skyddsvärd natur (nyckelbiotop, naturvärdesobjekt, VMI, ängs- och betsinventering, sumpskogar)	Inom planområde centrala delen ligger ett VMI objekt med högt värde i form av en sumpskog. Sumpskogen utgörs av en blandskog med gran, björk, asp och klibbal. Ett grävt dike sträcker sig genom sumpskogen.  I planområdets östra del ligger delar av en nyckelbiotop samt delar av en särskilt värdefull trädmiljö. Nyckelbiotopen utgörs av en bergsbrant som domineras av ek – främst grov med inslag av asp och gran. I buskskiktet finns välutvecklade hasselbucketer. Även den särskilt skyddsvärda trädmiljön domineras av ek i olika ålder.	Utbyggnad av en befintlig stig till en väg med parkering riskerar att medföra ett mindre intrång i sumpskogen.  Genom försiktig och ekologiskt kontrollerad anläggning av dagvattenrenande översvämningssmarker kan våtmarken återställas och samtidigt bidra till renande och fördröjning av dagvattnet från ett stort avrinningsområde, samt från trafikverkets väg längs biotopens södra kant.  Nyckelbiotopen samt den skyddsvärda trädmiljön bedöms inte att påverkas.	<b>x</b>		
Särskilt skyddsvärda träd	Ingen trädinventering har genomförts. Vid platsbesöket noterades dock ett flertal skyddsvärda träd både på kvartärs- som naturmark. Det finns gott om grova ekar och andra ädelövträd, gamla tallar, grova aspar med håligheter.	Genom avstyckning samt utbyggnad av vägsystemet riskera särskild skyddsvärda träd att fällas. Skyddsvärda träd planeras dock skyddas genom trädfällningsförbud.	<b>x</b>		
Ekologiskt känsligt område/regionalt eller kommunalt prioriterade biotopyper	Inom planområdet finns värdefulla ek- och tallmiljöer som utgör ansvarsmiljöer för Stockholms län.	Genom avstyckning samt utbyggnad av vägsystemet riskera ett visst intrång i dessa miljöer. Intrånget bedöms dock som små.	<b>x</b>		
Ekologiskt samband, grönsstruktur, gröna kilar, svaga samband, spridningsvägar)	Planområdet ligger i en regional värdestrakt för ek. Ekmiljöer i planområdets östra del står i spridningssamhang med ekmiljöer Södra Lagnö. Barrskogsområden (främst tall) inom planområdet – både på natur som kvartersmark - ingår i primära spridningszoner inom länets värdenät-	Planen kommer att medge exploatering av ett mindre barrskogsområde inom den primära spridningszonen. Detta riskera att försvaga spridningssambanden norr-ut.	<b>x</b>		

## Samrådshandling

Undersökning om betydande miljöpåverkan

Dnr: 2019KS/0293

Sida 21 (28)

	verk för äldre barr- och blandskog. Barrskogsområden är även viktiga för spridningen norrut via Södra Lagnö.				
Övriga naturvärdes- och landskapsobjekt.	Ingen naturvärdesinventering har genomförts. Stora delar av planområdet bedöms dock ha påtagliga – höga naturvärden. Naturvärden är främst knuten till en lång skoglig kontinuitet, grov ek, tall och asp samt andra grova ädellövträd.	Påverkan förväntas bli små .	X		
<b>MARK, JORD, VATTEN, LUFT, KLIMAT, LANDSKAP, BEBYGGESLE OCH KULTURMILJÖ</b>					
<b>Mark &amp; jord</b>					
Är marken förorenad?	Återlöga 2:42 trädgårdsmästeriet UR LSTs kartlager ”potentiellt förorenade områden”: Gammal plantskola Ingarö Varv	Risk för markföroreningar föreligger lokalt efter verksamhet på fastighet med handelsträdgård från 1920-talet fram till 1960. Detta kommer att hanteras i planen, som tänkt genom miljöteknisk undersökning, förbehåll för bygg- och marklov, eller på annat lämpligt sätt.	X		
Miljöskyddsområde	Nej		X		
Radon? Finns identifierade riskområden?	Nej, inga riskområden.		X		
<b>Vatten</b>					
Yt- och grundvattenkvalitet /nivå Påverkar/påverkas förslaget av: <ul style="list-style-type: none"> <li>Yt- och grundvattenkvalitet? Ex. rullstensås, asfaltering, LOD, läckage, sårbarhet vid olyckor, enskilda avlopp.</li> </ul>	Området angränsar i de södra och sydvästra delarna till Ingarös grundvattentäkts skyddsområde.  En del av skälet till planläggning är att fastigheterna i området ska kopplas till det kommunala VA-nätet. Idag är majoriteten av de enskilda anläggningarna undermåliga.  Utrett område är stort vilket innebär att marken besitter olika förmågor gällande infiltration och avledning. Som regel sker degvattenhanteringen med LOD på enskild fastighet samt avledning via	Inget tyder på att planen skulle påverka Ingarös grundvattentäkt mer TRVs väg som halkbekämpas med salt. I samband med planen kommer vägen sannolikt trafikeras ytterligare vilket kan leda till större halkbekämpningsinsatser. Detta för att i sin tur minimera risken för olyckor vilka i sin tur kan leda till utsläpp.  Fastigheternas påkoppling till det kommunala VA-nätet kommer enligt DV-utredningen leda till en betydande förbättring för recipienten.			

Samrådshandling  
 Undersökning om betydande miljöpåverkan  
 Dnr: 2019KS/0293  
 Sida 22 (28)

• Infiltrations-, avrinnings- och dräneringsförhållanden?	vägföreningarnas diken i vägområde.	Planen innebär ingen större förändring gällande markens varierande beskaffenhet att omhänderta samt avleda dagvatten. Diken och de naturliga systemen (våtmark, skogsdiken osv) kommer bevaras samt ytterligare mark planläggas för möjliggörandet av ytterligare åtgärder.			
Vattenskyddsområde	Nej		X		
Miljöskyddsområde	Nej		X		
<b>Ytvatten</b>					
Skер utsläpp till ytvatten?	Idag avvattnas området till recipient via diken, våtmarker samt på sina håll anlagda dagvattendammar.	Ja, det finns inget dagvattennät inom planområdet bortsett från trummor under vägar och infarter.  Dock bör tilläggas att allt utsläpp till ytvatten sker via diken. Dvs ingen direkt utsläpp från uppsamlade ledning till recipient.	X		
Riskeras MKN att påverkas?	Ja och Nej	Nej. De kemiska och ekologiska parametrarna som beror på kvaliteten på det vatten som avrinner till recipient från området kommer sannolikt att bli bättre genom påkoppling till det kommunala VA-nätet samt bevarandet av diken och möjliggörande av ytterligare dagvattenanläggningar.  Ja. De MKN-parametrar som beror på läget i recipienten är svårare att uttala sig om. Strandskydd, bryggor, ankringsskador, vågregim, beteende bland de som åker båt i området är här en minst lika viktig del i statusklassningen men samtidigt oberoende av planen.  Vidare utgör varvet en betydande risk för målet om god kemisk status till 2027.	X		
Påverkas kommunalt vatten /känslig recipient?	Nej	Fastigheterna kommer kopplas på det kommunala VA-nätet. Möjligtvis har det en positiv effekt på de lokala grundvattenmagasinen då uttagen sannolikt bör minska.	X		

## Samrådshandling

Undersökning om betydande miljöpåverkan

Dnr: 2019KS/0293

Sida 23 (28)

Påverkas flöden eller sedimentation i ytvattnet?	Idag avvattnas området till recipient via diken, våtmarker samt på sina håll anlagda dagvattendammar i vilka sedimentation kan ske.	Planen avser inte förändra de naturliga förhållandena som råder utan snarare förädla samt säkerställa dessa i plankartan.			
Vattenrening & flödesreglering (Våtmark, stränder, vattendrag)	Idag regleras avrinningen från Björnträsk mha ett skibord i dess norra utlopp som i sin tur avrinner mot en lite större obebyggd sankmark. Det finns ett antal anlagda dammar inom golfbanan.	Planen avser inte förändra de naturliga förhållanden som finns utan snarare stärka de goda funktioner naturen erbjuder. Våtmarker samt ytlig naturlig avledning kommer säkras och ytterligare åtgärder möjliggörs.			
<b>Grundvatten</b>					
Sker utsläpp till grundvatten?	Nej	Om så är det genom enskilda perkolationsmagasin.	X		
Riskeras MKN att påverkas?	Nej, det finns inga klassade grundvattenförekomster inom planen.		X		
Förändras grundvattennivån?	Nej		X		
Förändras infiltrationsförhållandena?	Ja och Nej	Planen kommer reglera byggnadsareor samt andelen mark som får hårdgöras vilket har en direkt påverkan på områdets generella infiltrationsförmåga.	X		
<b>Luft/klimat</b>					
Allmän beskrivning/Sammanfattande bedömning	För storstadsregionen mycket god luft.		X		
Överskrids riktvärden och miljö kvalitetsnormer?	Nej		X		
Utsläpp från trafik?	Inget besvärande		X		
Andra utsläpp från t.ex. industriella processer?	Nej		X		
Stark lukt?	Nej		X		
Luft och vindströmmar			X		
Skog/träd (reglerande EST CO <sub>2</sub> - bindning, rening av luft)	Inom planområdet finns träd/skog som bidrar med flera reglerande EST som CO <sub>2</sub> bindning och rening av luft.	Stora delar av skogsområde avses att planläggas som NATUR. Enbart mindre skogsområden samt en del träd kommer att försvinna. Påverkan på EST kopplat till luft och klimat bedöms som försumbart.	X		
<b>Landskapsbild</b>					
Allmän beskrivning/sammanfattande bedömning &	Se ovan allmänna beskrivning	Inga förändringar alls	X		



## Samrådshandling

Undersökning om betydande miljöpåverkan

Dnr: 2019KS/0293

Sida 24 (28)

<p>större förändringar</p> <ul style="list-style-type: none"> <li>• Småbrutet landskap</li> <li>• Storskaligt landskap</li> <li>• By- eller gårdsmiljö</li> <li>• Betydelsefulla utblickar</li> </ul>					
Element som är viktiga för stads – eller landskapsbild (Påverkan?)	Områdets topografi, uppvuxen vegetation (ekmiljöer, hällmarker och uppvuxna trädgårdar), utsikt över vattnet	Skyddas genom planbestämmelser	X		
Område med höga landskapsbildvärden (Påverkan?)	Ja	Ingen påverkan	X		
Landskapsbildskydd (Påverkan?)	Nej	Skyddas genom planbestämmelser, samt mindre utvidgningar av planen.	X		
<b>Kulturmiljö</b>					
Allmän beskrivning/sammanfattande bedömning av påverkan,	Se ovan sammanfattande beskrivning		X		
Riksintresse för kulturmiljön: Påverkan?	Saknas		X		
Kulturresevat: Påverkan?	Saknas		X		
Fornminne/fornlämning: Påverkan?	Inga fornlämningar har påvisats, men övriga intressanta lämningar omnämns i planbeskrivningen med bilagor.	Två gamla broar av gråsten har åsatts skyddsbestämmelse. Upplysningar införs i planbeskrivningen med bilagor, samt vid behov på plankartan.	X		
Byggnadsminne/Industriminne/kyrkomiljö/begravningsplats: Påverkan?	Nej		X		
Värdefulla bebyggelsemiljöer, byggnader eller landskap enligt ÖP: Påverkan?		Tillses med skyddsbestämmelser och bestämmelser för nybyggnad.	X		

## Samrådshandling

Undersökning om betydande miljöpåverkan

Dnr: 2019KS/0293

Sida 25 (28)

Skyddsvärt kulturlandskap eller område med stora kulturvärden: Påverkan?	Se ovan övergripande beskrivning	Skyddas i planen	X		
Äldre vägar, murar, alléer, plats med tradition: Påverkan?	De gamla välvda stenbroarna, se ovan övergripande beskrivning	Skyddas i planen	X		
<b>HUSHÅLLNING MED MARK, VATTEN OCH DEN FYSISKA MILJÖ I ÖVRIG</b>					
Allmän beskrivning & sammanfattande bedömning	Gott dagsläge	Den föreslagna planen medför väsentligen inga förändringar	X		
Markanvändning: Påverkas område som är värdefull för annan markanvändning? (Biologisk mångfald, rekreation, jordbruksmark, skogsbruk mm)	Risk finns för bebyggelse av delar av några smärre, bergiga områden med höga naturvärden, angränsande till den underliggande Byggnadsplanen. Områdena är sådana att man vid utformningen av byggnadsplanen sannolikt betraktat dem som icke möjliga att bebygga, och därför lämnat dem oplanerade. Möjligheten att bebygga kan skulle dock i vissas ögon kunna ha ändrats genom tillkomsten av billig sprängning och tunga entreprenadmaskiner.	Nej, dessa områden skyddas genom att ha tagits in i detaljplanen, preliminärt som natur på kvartersmark.	X		
Användning av färskt vatten/grundvatten (producerande EST)	Dagens vattenförsörjning sker genom enskilda, lokala anläggningar.	Användningen av lokala grundvattentäkter kan förväntas minska till följd av anläggandet av kommunalt vatten och avlopp	X		
<b>HUSHÅLLNING MED MATERIAL, RÅVAROR &amp; ENERGI</b>					
Allmän beskrivning & sammanfattande bedömning	Inga täkter, endast vanlig bostadsdrift.	Antalet tillkommande enbostadshus blir mycket litet.	X		
Energianvändning, påverkan?			X		
Nyttjandet av ändliga naturresurser (material & råvaror)			X		
Avfallshantering, påverkan?		Kommunal avfallshantering	X		
<b>ÖVRIG</b>					

Samrådshandling  
 Undersökning om betydande miljöpåverkan  
 Dnr: 2019KS/0293  
 Sida 26 (28)

Ekosystemtjänster					
<p>Bedömning av befintliga ekosystemtjänster                      Förutsättningar för bibehållande av tjänster                      Förutsättningar för att skapa/komplettera/utveckla nya ekosystemtjänster</p>	<p>Stödjande EST:                      Planområdet tillhandahåller flera stödjande EST i god kvalitet: biologisk mångfald, habitat, ekologiskt samspel, jordmånsbildning.                      Försörjande EST: Inom planområdet finns trädgårdar som bidrar med en viss matproduktion. Även skogsmarker bidrar med bär och svamp samt virke.                      Kulturella EST: Trädgårdar, naturmarker och promenadstråk bidrar till fysisk hälsa och mentalt välbefinnande. De uppvuxna trädgårdarna med sina gamla träd skapa identitet och utgör ett viktigt naturarv. De öppna grönområdena ger möjlighet till social interaktion.                      Reglerande EST: De lummiga trädgårdarna ger habitat för både pollinerare och naturliga fiender, träd och bukar skydda för erosion av det ofta tunna jordskiktet i planområdet och längs stränder. Områdets sumpskog bidrar med rening och reglering av vatten. Områdets flerskiktade vegetation reglerar effektivt lokalklimatet och bidrar till rening av luften.</p>	<p>Genom att ge möjlighet till en viss exploatering finns en risk för små negativa konsekvenser för de flesta EST. Intentionen att planlägga de flesta naturområden som Natur och park samt att skydda träd med planbestämmelser bedöms dock ha positiva effekter på områdets möjlighet att tillhandahålla viktiga EST.</p>	<p><b>X</b></p>		
Riksintressen					
<p>Kap 3 MB (Naturvård, yrkesfiske, Kulturmiljövård, friluftsliv, industriell produktion, Energiproduktion, kommunikation, vattenförsörjning, totalförsvaret)                      Kap 4 MB (Rörligt friluftsliv, högexploaterad kust, Natura 2000)</p>					

Samrådshandling  
 Undersökning om betydande miljöpåverkan  
 Dnr: 2019KS/0293  
 Sida 27 (28)

KUMULATIVA EFFEKTER					
Innebär planen/programmets genomförande och befintliga förhållanden sammanlagt en risk för betydande påverkan?			X		

SAMLAD BEDÖMNING OM BETYDANDE MILJÖPÅVERKAN	Ja/nej/osäkert	Motivering och avgränsning
<p>Bedöms planen medföra risk för betydande miljöpåverkan?</p> <p>Om <b>ja</b>, vilken miljöpåverkan bedöms bli betydande?</p> <p>Om <b>osäkert</b>, vilket underlag krävs för att göra en bedömning?</p> <p>Om <b>nej</b>, vilka icke-betydande effekter bedöms planen medföra och hur hanteras de i planarbetet?</p>	Nej	<p>Planförslaget riskera medför en viss negativ påverkan på träd med viktiga ekologiska funktioner. För att minimera påverkan kommer utökad marklov för träd-fällning av värdefulla träd samt krav på återplantering tillämpas. I planbeskrivning kommer trädens/naturområdets ekologiska värden, funktion och tjänster beskrivas. Även riktlinjer för skydd av träd under anläggningsarbeten kommer att ges.</p> <p>Den relativt orörda berggrunden, som på många ställen går i dagen i form av hållar, skyddas genom restriktioner för sprängning och bergschakt. All mark och därigenom landskapet skyddas genom restriktioner för schaktning och ändrat höjdläge.</p> <p>Karaktären för den befintliga kulturmiljön bevaras genom ovanstående skydd för vegetationen och landskapet, samt genom restriktioner för material, utföranden och geometri för mark- och husbyggnad.</p>

Samrådshandling  
Undersökning om betydande miljöpåverkan  
Dnr: 2019KS/0293  
Sida 28 (28)

## **MEDVERKANDE TJÄNSTEMÄN:**

Axel Sirén  
Planarkitekt

Gundula Kolb  
Kommunekolog

Johan Suhr  
Dagvatteningenjör

Planavdelningen  
Gustavsberg dag som ovan

Andreas Dahlberg  
*Tf. Planchef*



