



Biotopskyddsområde för del av fastighet Ösby
1:573, Ebbalund
Värmdö kommun

Biotopskyddsbeslut
2016-02-24



VÄRMDÖ KOMMUN

Biotopskyddsområde för del av fastighet Ösby 1:573, Ebbalund

Värmdö kommun

2016-02-24

Text och kartor (om ej annat anges): Viveca Jansson kommunekolog i Värmdö kommun

Medverkande:

Text för syfte, beskrivning av området och skötselåtgärder: Hans Rydberg, Linnea natur och ekologi

Omslagsfoto och övriga foton:

Hans Rydberg, Linnea natur och ekologi

Omslagsfoto: Gul ring – värdefull ek, liten röd ring – värdefull gammal tall, stor röd ring – bestånd av gamla tallar



VÄRMDÖ KOMMUN

Beslut om bildandet av biotopskyddsområde för del av fastighet Ösby 1:573, Ebbalund, i Värmdö kommun

Beslut

Kommunen beslutar att enligt 7 kap. 11 § miljöbalken införa biotopskydd för område inom fastigheten Ösby 1:573. Beslutet sker med stöd av 7a§ förordningen (1998:1252) om områdesskydd (FOM) inom område med mark med mycket gamla träd, vars gräns markeras i terrängen och på den till beslutet bifogade kartan (bilaga 1).

Beslutet gäller omedelbart även om det överklagas.

Redogörelse för ärendet

Under arbetet med Gustavsbergs grönstrukturplan identifierades området som en värdefull ekmiljö. I Grönstrukturplanen förslags att områden med höga värden för ekmiljöer skulle skyddas på lång sikt. Samhällsbyggnadsavdelningen tog därför fram förslag på områden som kan skyddas genom bildande av biotopskyddsområden. Den gemensamma nämparen för de föreslagna områdena är förekomsten av mycket gamla träd, främst ekar men också tallar.

Kommunstyrelsens planutskott beslutade 2015-02-18 om att ta fram förslag till biotopskyddsområden i Gustavsberg på del av fastigheterna Ösby 1:573, Ösby 1:65 och Gustavsberg 2:1.

Under arbetet med biotopskyddsområdena har det berörda området inventerats rörande förekomst av gamla träd, lavar, mossor, kärlväxter, spindeldjur och insekter. Målbilder och skötselplaner har tagits fram för att säkerställa områdets framtida naturvärden och utveckling. Områdena ska förvaltas av kommunen.

Kommunen har remitterat förslag till biotopskyddsområden till länsstyrelsen, skogsstyrelsen, riksantikvarieämbetet, Vattenfall, Vattenfall värme, Stokab och Skanova. Dialog har även skett inom kommunen vad gäller pågående detaljplanearbeten och med kommunens VA- och renhållningsenhet.

Arealen är ca 1,9 ha.

Skäl för beslutet

Biotopskyddsområde är en skyddsform som kan användas för små mark- och vattenområden (biotoper) som på grund av sina särskilda egenskaper är värdefulla livsmiljöer för hotade djur- eller växtarter, eller som annars är särskilt skyddsvärda. De biotoper som kan skyddas av en kommun finns förtecknade i bilaga 2 och 3 till FOM. Syftet med att skydda sådana biotoper är att långsiktigt bevara och utveckla naturmiljöer som har särskilt stort värde för djur- och växtarter. Genom att skydda naturområden som biotopskyddsområde eller någon annan form av områdesskydd förbättras förutsättningarna för bevarandet av biologisk mångfald. Skyddet bidrar också till uppfyllandet av FN:s konvention om biologisk mångfald, samt de nationella miljö kvalitetsmål som Sveriges riksdag har antagit, vilket innebär att det finns ett stort allmänt intresse av att bevara skyddsvärda mark- och vattenområden. I detta fall berörs särskilt miljö kvalitetsmålet Ett rikt växt- och djurliv och Levande skogar.

Det berörda området är *mark med mycket gamla träd* i ört-gräsrik, gles ädellövskog, bergbrant, gammal hållmarkstallskog, brynvegetation, lövskogslund och ört-gräsrik hållmark. Mark med mycket gamla träd utgör livsmiljö för ett flertal hotade växt- och djurarter.

Områdets naturvärden redovisas i bifogad beskrivning (bilaga 2).

Syftet med biotopskyddsområdet

Syftet är att bevara och på sikt ytterligare utveckla de naturvärden som är knutna till denna mark med mycket gamla träd, och som på grund av sina särskilda egenskaper är en värdefull livsmiljö för hotade djur- och växtarter. För att bevara naturvärdena och den biologiska mångfalden i biotopskyddsområdet behöver området skötsel främst i form av gallringar och röjningar av uppväxande träd och buskar som riskerar att beskugga de gamla, värdefulla träden. Det är även viktigt att sköta området så att åldersstrukturen bevaras och utvecklas. Se bilaga 3.

Målbild

Västra området: I området finns en gles lövskog med gamla lövträd och en rik flora av värmegynnade växter i sluttningen mot sydväst. Träd finns i alla åldrar och dimensioner. De äldsta träden innehåller mulm – rester från nedbrytning av lövträdens kärnved och en rik fauna knuten till dessa hålträd. Död ved förekommer allmänt i området, både stående träd och liggande stammar och grenar av olika trädslag. På centralplatån finns en glänta för friluftsliv med utsiktsplats, grill och sittbänkar. Stigar ska från olika håll leda till denna plats. I norra delarna finns en mycket gammal tallskog med väl utvecklade kronor och död ved förekommer rikligt.

Östra området: Sluten parklundmiljö i söder med öppna hållar där det växer en örtrik torrbacksflora. Längre åt nordöst finns en ört-gräsrik lövskog med hassel och livskraftiga äldre träd av ek, tall och ask. Längs Skeviksvägen sträcker sig örtrika hållbranter med ett sparsamt buskskikt. Mot vägen i öster finns bryn med en gles lövskog och låga buskar av hagtorn, slån och vildrosor. Riktigt gamla träd förekommer i brynmiljöerna samt död ved i form av stående träd, lågor och nedblåsta grenar.

Exempel på verksamheter och åtgärder som kan skada naturmiljön i biotopskyddsområdet

Inom ett biotopskyddsområde får man enligt 7 kap. 11 § miljöbalken inte bedriva en verksamhet eller vidta en åtgärd som kan skada naturmiljön. Skogsstyrelsen har i allmänna råd (SKSFS 2013:1) till 7 kap. 11 § miljöbalken och 6 § förordningen om områdesskydd enligt miljöbalken m.m. angett att föryngringsavverkning, gallring, röjning, plockhuggning, selektiv avverkning av de äldsta träden, upparbetning av vindfällda träd, avverkning av hamlade träd, uttag av bränd eller död ved, markberedning, plantering, sådd, byggande av skogsbilväg, körning med maskiner, gödsling, kalkning, dikning och dikesrensning är exempel på skogliga åtgärder eller verksamhet som kan skada naturmiljön. Ytterligare allmänna exempel på verksamhet eller åtgärder som kan skada naturmiljön är grävning, dikning, schaktning, utfyllning med eller tippning av avfall eller överskottsmassor samt anordnande av upplag. Observera att de angivna verksamheterna ovan endast utgör exempel. Det kan finnas andra verksamheter och åtgärder som kan orsaka skada på naturmiljön i

biotopskyddsområdet. Vid planering av en åtgärd behöver alltid en bedömning av om åtgärden kan skada naturmiljön ske.

Förvaltare

Naturvårdsförvaltare för biotopskyddsområdet ska vara Värmdö kommuns tekniska driftavdelning med stöd av kommunekolog.

Skötsel

Kommunen får enligt 7 kap. 11 § miljöbalken vidta de åtgärder som behövs för att vårda området. Skötselplan för detta biotopskyddsområde redovisas i bilaga 3.

Om vårdåtgärder utförs av någon annan part än kommunen regleras detta med särskilda avtal. Till dessa avtal kan även bifogas skötselinstruktioner.

Ordningsföreskrifter

Följande ordningsföreskrifter har med stöd av 22 § FOM/7 kap. 30 § miljöbalken beslutats för detta biotopskyddsområde.

Utöver föreskrifter och förbud i lagar och andra författningar är det för allmänheten förbjudet att:

1. Skada vegetationen genom att gräva upp växter såsom ris och örter, eller ta bort mossor, lavar och vedlevande svampar.
2. Göra upp öppen eld annat än på i området iordningställd och på kartan över området markerad plats. Det är förbjudet att ta pinnar och annan ved till elden från biotopskyddsområdet. För att elda på iordningställd plats behöver egen ved eller grillkol tas med.
3. Förstöra eller skada berg, jord eller sten genom att borra, rista, gräva, hacka, spränga, måla eller liknande.
4. Framföra motordrivet fordon, utom för skötseländamål och pågående verksamhet.

För att vidta en åtgärd i ett biotopskyddsområde krävs samråd med kommunen och godkänd dispensansökan innan åtgärd utförs.

Ärendets handläggning

DOKUMENTATION

De mycket höga naturvärdena inom biotopskyddsområdet på fastighet Gustavsberg 2:1 dokumenterades i samband med kommunens inventering av fastigheten år 2015.

Kommunen bedömer att för att de höga naturvärdena i området ska bevaras för framtiden behöver området få ett formellt skydd. I detta fall bedöms biotopskyddsområde vara en lämplig skyddsform.

LÄMPLIG ANVÄNDNING AV MARKOMRÅDE

Kommunen har, i enlighet med 3 kap. miljöbalken, prövat och funnit att bildandet av biotopskyddsområde är förenligt med en från allmän synpunkt lämplig användning av markområdet och överensstämmer med gällande översiktsplan samt dokumentet Gustavsbergs grönstrukturplan.

REMISSYTTRANDEN

Kommunen har remitterat förslag till biotopskyddsområden till Länsstyrelsen, Skogsstyrelsen, Riksantikvarieämbetet, Vattenfall, Vattenfall värme, Stokab och Skanova. Riksantikvarieämbetet anser att ärendet bäst hanteras i kontakt med Länsstyrelsen och avstår från att yttra sig. Skogsstyrelsen anser att det är positivt att områdena får ett formellt skydd och genom beslut med tillhörande skötselplan kan områdets värde bevaras och utvecklas. Länsstyrelsen har inget att erinra i ärendet, men informerar om att området ingår i Länsstyrelsen i Stockholms läns inventering av skyddsvärda träd. Vattenfall Eldistribution AB har inget att erinra mot föreslagna biotopskyddsområde, men poängterar att de måste kunna utföra nödvändiga underhållsåtgärder enligt gällande ledningsrätt och servitutsavtal. Enligt bifogade ledningskartor i yttrande finns en högspänningsledning på 20 kV utanför nordöstra delen av biotopskyddsområdet. Bedömningen förvaltningen gjort under framtagande av gränser för biotopskyddsområdet är att åtgärder knutna till dessa ledningar kan göras även i fortsättningen, men samråd ska ske med kommunekolog innan åtgärd påbörjas. Skanova har i yttrande påpekat att de har markförlagda ledningar utanför områdets östra sida. Förvaltningen ser inget hinder för Skanova att fortsätta med löpande underhåll och drift av dessa.

Dialog har även skett med representanter för pågående detaljplanearbeten, vilka inte haft något att invända eftersom mark inom dessa inte omfattas av det föreslagna biotopskyddsområdet. VA- och renhållningsenheten har varit med i arbetet och bedömer att deras verksamhet ligger utanför biotopskyddsområdets gränser.

Utmärkning i fält

Efter att beslut om inrättande av biotopskyddsområdet är fattat ska områdets gränser märkas ut i terrängen.

Hur man överklagar

Detta beslut får överklagas hos länsstyrelsen (se vidare bilaga 4). Överklagande ska ske skriftligen. Överklagandet ska adresseras till Länsstyrelsen, men skickas till Värmdö kommun, 134 81 Gustavsberg. Överklagandet ska ha kommit in till kommunen inom tre veckor från den dag då sakägare fick del av beslutet. Sakägare är den som äger eller har särskild rätt till området. I skrivelsen ska anges vilket beslut som överklagas, vilken ändring som begärs samt skälet till detta. Uppge också namn, adress och telefonnummer.

Upplýsningar

Ett beslut om bildande av ett biotopskyddsområde ska enligt 7 kap 11§ miljöbalken gälla omedelbart även om det överklagas.

Beslut om ordningsföreskrifter för ett område ska gälla omedelbart även om de överklagas.

Beslut i detta ärende har fattats av kommunfullmäktige i Värmdö kommun 24 februari, 2016 (§ 48, dnr 15KS/100).

Bilagor

1. Karta
2. Beskrivning av biotopskyddsområdet
3. Skötselplan
4. Överklagande och hur man överklagar

Sändlista

Berörda myndigheter

Naturvårdsverket

Riksantikvarieämbetet

SGU

Skogsstyrelsen, Jönköping

Skogsstyrelsen Stockholm-Gotland distrikt, Galgbacksvägen.

Länsstyrelsen i Stockholms län

Lantmäterimyndigheten, Fastighetsinskrivningen

Stockholms läns författningssamling

Föreningar

Naturskyddsföreningen i Värmdö kommun

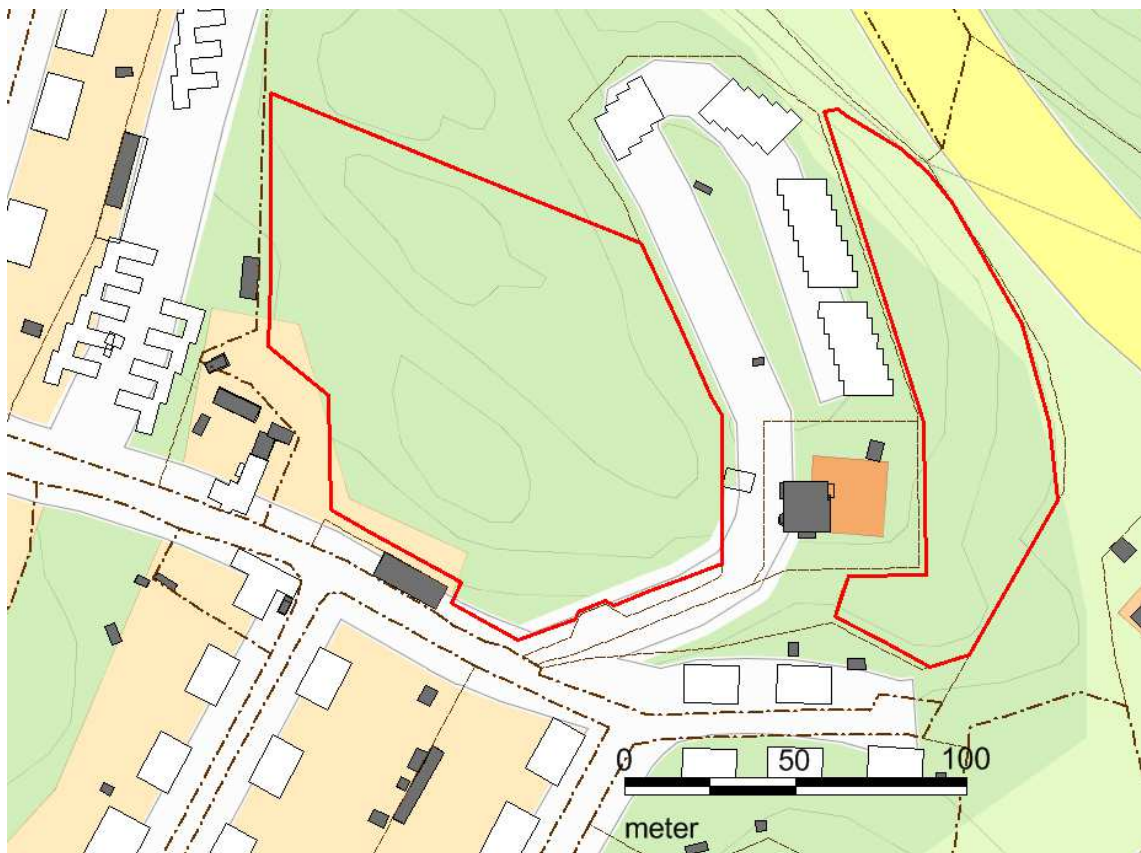
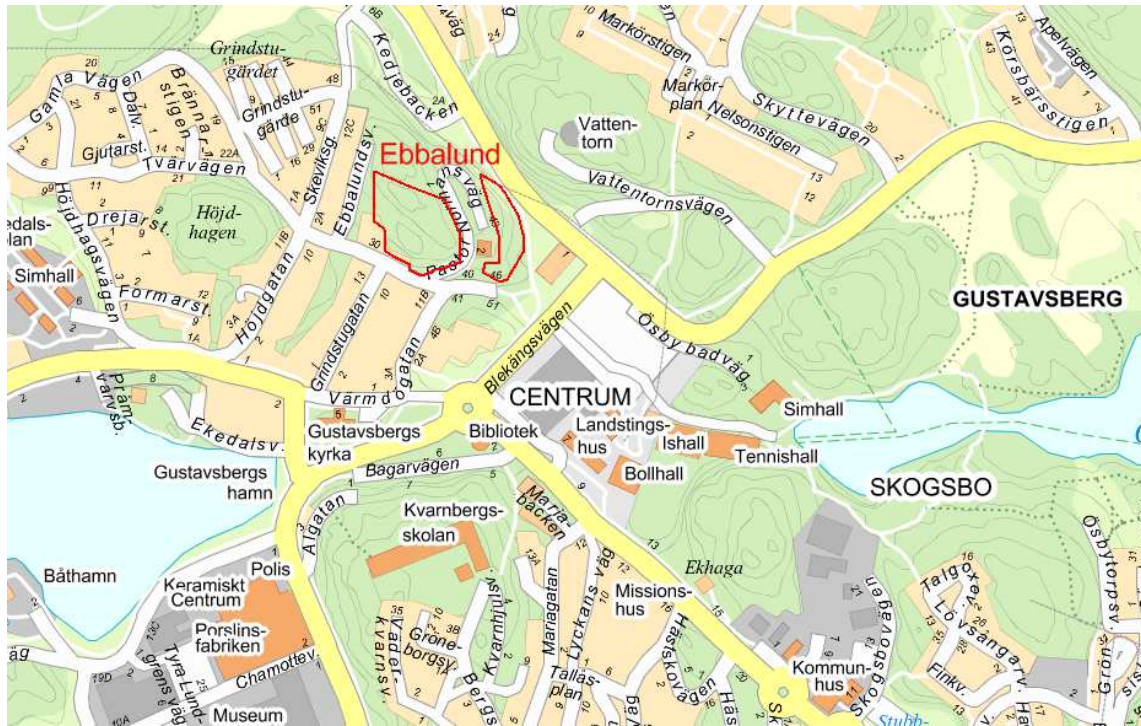
Innehavare av servitut eller nyttjanderätter

OBS! Vid publicering av detta dokument på hemsidan är denna information borttagen med hänsyn till personuppgiftslagen (PUL).

Kungörelse

Beslutet kungörs i Nacka-Värmdö Posten 8 mars, 2016.

Bilaga 1 Beslutskarta



Bilaga 2 Beskrivning av biotopskyddsområdet

Västra området:

En stor del av området är bergbundet med en centralplatå bevuxen med i huvudsak gamla tallar. I slutningarna är terrängen mer bruten och morän dominerar längs sidorna. I sydväst stupar berget tämligen brant och övergår i en gles lövskog med dominerande ädellövträd som ek, ask och lönn. Skogen på centralplatån är av skiftande ålder. Här finns också en större glänta med berghällar, varifrån en fin utsikt över delar av Gustavsberg kan avnjutas. En stig leder in i en dalgång med ek, björk och ask. I närheten finns också ett parti med ljung som under blomningen erbjuder nektar till åtskilliga fjärilar och andra nektarsökande insekter. På platån finns partier med ung blandskog, klenta tallbestånd av 50 års ålder samt delar med rejält gamla och grova tallar. I vissa avsnitt finns död ved i form av torrakor och lågor. Vegetationen är som regel ganska torftig med blåbär, lingon, ljung, smalbladiga, triviala gräs och enstaka örter men i den sydvästexponerade slutningen finns berghällar med varma, örtrika berghyllor och moränmarker med värmekrävande, mer eller mindre sällsynta växter som lundslok, vippärt och backvicker i stora bestånd

Östra området:

I områdets södra del finns ett till stora delar slutet ek-askbestånd med ett buskskikt av främst hassel och en gräs-örtrik vegetation med inslag av krollilja, kaprifol och andra trädgårdsrymlingar tillsammans med bredbladiga gräs som parkgröe, hässlebrodd och lundelm. Här finns dessutom flera grova ekar i åldrar från 200 till 300 år samt en ihålig ask med mulmbildning. Längre norrut längs Skeviksvägen tecknar sig en bergbrant med en artrik och intressant, värmekrävande flora av bland annat blodnäva, tulkört, duvnäva, lunddraba och kungsmynta.

Ett överraskande inslag är ett stort bestånd av det i blåvitt skimrande gräset silvergröe. Mot vägen i öster finns en brynzon med ek och tall med inslag av sälg, lönn och ask. I buskskiktet uppträder lövsly samt hägg, hassel och taggiga buskar av slån och Rosa-arter.

Bilaga 3 Skötselplan

Västra Området

Eken är ett ljuskrävande träd och måste för långsiktig överlevnad säkras mot igenväxning och beskuggning av omgivande träd och buskar. Ekarna kan också konkurrera med varandra och då skall i regel det äldsta trädet sparas, såvida det är i livskraftigt skick. Föryngring av ek ska säkerställas genom att unga träd och plantor i ljusöppna miljöer sparas. Bärande träd och buskar sparas liksom avvikande trädslag som kan bidra till mångformigheten i området. Tallar är ljuskrävande träd och måste skyddas mot igenväxning av konkurrerande vegetation. Unga träd under stora tallar bör tas bort. Friväxande småtallar sparas som kontinuitetsträd. Död ved är en stor bristvara i landskapet. Därför ska död ved i form av stående torrträd, lågor och grenar sparas. Stigar ska hållas rena från gallringsavfall och nedblåsta stammar och grenar. Allmänheten ska informeras om vikten av att spara död ved.

Skötselåtgärder

1a. Den artrika sydvästorienterade slutningen mot Gamla vägen med sin flora av värmekrävande arter nås idag av tillräckligt ljus- och värmeinsläpp. Inga åtgärder är idag nödvändiga, men utvecklingen bör noggrant följas så att beskuggande träd inte växer upp i slutningen.

1b. I kanten av bergets sydbrant finns en tät lövbård med lönn och ask. Denna bård bör tunnas ut något för att minska beskuggningen av berget. Nära Gamla vägen och parkeringsfickan växer 4-5 unga ekar som hotar att beskugga en äldre ek innanför. De unga ekarna bör röjas bort.

1c. Mot huset i sydväst finns ett antal döda småträd av lönn och ask. Dessa bör stå kvar och bidra till död ved, liksom lågor och högstubbar av ek som finns i detta parti.

1d. Vid 6581520-1647048 (RT90) finns rester av ett trasigt och rostigt stängsel, vilket bör avlägsnas.

1e. En stenmur, cirka 10 meter lång och med E-W-sträckning, belägen vid 6581525-1647056 (RT90), skall bevaras och vara synlig för besökaren.

1f. Uppe på bergskränet finns ett stort ljungbestånd, ca 70 m², av betydelse för insektlivet. Här börjar aspsly växa upp – detta tas bort, men inte under ljungens blomningstid.

1g. I SV-riktning finns på krönet en mindre dalgång med blandskog av ek, tall och björk. Några av ekarna står för tätt och bör glesas ur.

1h. Vid 6581667-1647004 (RT90) finns ett bestånd av ett 10-tal hundraåriga tallar, vilka hotas av uppväxande småtallar. Dessa unga tallar bör tas bort. Fristående småtallar lämnas som föryngringsträd.

1i. Mot Ebbalundsvägen i västra delen finns ett par större ekar som bör friställas, då de hotas av kringväxande träd och buskar. Avverkade stammar och grenar bör sparas i området för att öka mängden död ved.

1k. En grillplats och utsiktsplats med sittbänk ordnas på centralplatån. En strövstig dras upp söderifrån mot denna plats, förutom den befintliga stigen så att rastplatsen nås från åtminstone två håll.

1l. Den gamla tallskogen i norra delen lämnas i princip för fri utveckling. Det innebär att inga åtgärder vidtas förutom att röja kring värdefulla träd om dessa riskerar att beskuggas av träd som växer in i kronorna samt att hålla stigarna öppna från nedrasade trädstammar och grenar.

1m. En informationsskylt som berättar om den gamla skogens (1l) betydelse för den biologiska mångfalden sätts upp längs den mest frekventerade av stigarna. På skylten bör också informeras om att man bör undvika att besöka skogen vid extremt blåsig väder.



Karta – skötselåtgärder – Västra området

Östra området

Eken är ett ljuskrävande träd och måste för långsiktig överlevnad säkras mot igenväxning och beskuggning av omgivande träd och buskar. Ekarna kan också konkurrera med varandra och då ska i regel det äldsta trädet sparas, såvida det är i livskraftigt skick. Föryngring av ek ska säkerställas genom att unga träd och plantor i ljusöppna miljöer sparas. Bärande träd och buskar sparas liksom avvikande trädslag som kan bidra till mångformigheten i området. Hasselbuskarna ger en gynnsam jordmån i lundmiljöerna och är viktiga att spara. Död ved är en stor bristvara i skogslandskapet. Därför ska död ved i form av stående torrträd, lågor och grenar sparas. Stigar ska hållas rena från gallringsavfall och nedblåsta stammar och grenar. Allmänheten ska informeras om vikten av att spara död ved.

Skötselåtgärder

2a. I södra delen bör det ske en selektiv röjning av träd och buskar i den främre delen av brynmiljön. Slånbuskagen bör tryckas tillbaka så att gläntor skapas. Bevara mångformigheten i träd- och buskskikt genom att spara bärande träd och buskar, förvildade trädgårdsbuskar och äldre träd.

2b. Strax norr om huset står ekarna litet tätt – en ek kan tas bort så de övriga får litet mer utrymme. Syrenbersån sparas, då blommande syrenbuskar är viktiga för pollinatörer. Kring stora vidkroniga ekar bör konkurrerande vegetation tas bort så att kronorna utvecklas.

2c. Lundmiljön i den sydöstra delen bevaras intakt men på sikt bör eventuella granar avlägsnas. De äldre ekarna är skadade av beskuggning. Då en frihuggning av ekarna skulle ge negativa effekter på lundmiljön är det bättre att de får ingå i ett framtida kapital av död ved och på detta sätt bidra till mångfalden.

2d. I brynmiljön kan röjning göras av triviala träd för att släppa in ljus till de övre trädkronorna av ek och tall i lundområdet och för att på så sätt förlänga livslängden hos träden. Död ved efter röjning kan läggas i brynet som övervintringsplatser för insekter och skydd för småfåglar.

2e. I norr, längs Skeviksvägen, bevaras vegetationen i bergslutningen intakt, men på sikt kan buskröjning behöva ske om buskarna expanderar och utövar beskuggning av den klimatgynnade vegetationstypen.

2f. I öster finns ett flerskiktat bryn som vetter ut mot en gångväg längs Skeviksvägen. Brynet lämnas för fri utveckling.



Lundmiljö med ek och ask – naturlig dynamik eftersträvas.



Karta – skötselåtgärder – Östra området

Ovanstående skötselåtgärder ska stämmas av mot föreslagna åtgärder i ”Skötselplan Ebbalund” 2015-07-10 (Ekologigruppen AB) listade nedan. Delområdena hänvisar till kartan som är placerad efter sköseltexterna.

Delområde 15

Inledande åtgärder år 1 och 2

Selektiv röjning och gallring av konkurrenskraftiga träd och buskar i främre delen av brynmiljön. Öppna upp något till ett mer öppet och flikigt bryn. Låt enskilda buskar framträda tydligare i stället för ett mer eller mindre sammanhängande snår. Gynna mångformigheten och spar slån, rosenbuskar, enskilda hasslar och hägg. I partier där slånbuskagen blivit allt förutbredda kan buskagen behöva tyckas tillbaka så de yttre delarna röjs bort. Grova vidkroniga ekar och tallar friställs från vedartad vegetation som beskuggar stammar eller hotar att växa upp i trädens kronor. Låt ekologisk expertis avgöra om andra äldre träd som skuggar eller tränger grova vidkroniga ekar ska avverkas. Ta bort röjnings och avverkningsrester. Någon eller några stam/stammar kan lämnas som dödved resurs i den övre delen av delområdet.

Löpande skötsel

Vart tredje år

Röj runt äldre ek, tall och eventuellt nyetablerade ekplantor. Viss underhållsröjning och föryngringsgallring av triviala och alltför konkurrenskraftiga träd och buskar. Bibehåll mosaik i kantzoner och flikighet i buskvegetationen. Ta bort röjningsrester.

Delområde 16

Inledande åtgärder år 1 och 2

Selektiv röjning och gallring av konkurrenskraftiga träd som björk, asp och buskar i främre delen av brynmiljön. Värna hassel och ny föryngring av ek. Röj runt grova ekar så de blir friställda från vedartad vegetation som riskerar växa in kronan eller skugga stammen. Grova ekar som stått beskuggade länge där stor del av kronan är död röjs fram försiktigt dvs. framröjningen ska ske i två omgångar där hälften av den skuggande vegetationen tas bort år ett och sedan görs en uppföljande framgallring efter ytterligare två år för att minska risk för kraftig vattenskottstillväxt. Forsla bort röjningsrester. Någon större stam kan lämnas längre in i beståndet som resurs för död ved.

Löpande skötsel

Vart tredje år

Röj runt äldre ek och eventuella nyetablerade ekplantor. Viss underhållsröjning och triviala och alltför konkurrenskraftiga träd och buskar. Bibehåll mosaik i kantzoner och flikighet i buskvegetationen. Ta bort röjningsrester.

Vart femte år

Föryngringsbeskär några gamla hasselbuskar så att bukettformen bevaras. Behåll dock gärna några gamla torrgrenar i de buskar som står längre in i beståndet.

Delområde 17

Inledande åtgärder år 1 och 2

Utvidga brynmiljöerna genom selektiv röjning och gallring av alltför konkurrenskraftiga träd och buskar i den främre delen av brynmiljön för att skapa bredare, öppnare och ett mer flikigt bryn. Röj i framkanten så att enskilda buskar framträder tydligare i stället för ett mer eller mindre sammanhängande snår. Gynna mångformigheten och gynna hassel, rosenbuskar och hägg. Grova vidkroniga ekar friställs från vedartad vegetation som beskuggar stammar eller hotar att växa upp i trädens kronor. Träd som konkurrerar eller beskuggar de grova vidkroniga ekarna avverkas. Grova ekar som stått beskuggade länge där stor del av kronan är död röjs fram försiktigt dvs. framröjningen ska ske i två omgångar där hälften av den skuggande vegetationen tas bort år ett och sedan görs en uppföljande framgallring efter ytterligare två år: detta görs för att minska risken för kraftig vattenskottstillväxt som kan skapa obalans mellan trädets krona och rotsystem och därmed skada trädets livskraft. Värna ny ekföryngring vid röjningsarbetet. Större delen av röjningsavfallet forslas bort. Några grövre stammar och grenar kan dock gärna sparas på mer solöppen plats en bit in i brynet som faunadepå.

Återkommande skötsel

Vart tredje år

Röj runt äldre ek och eventuella nyetablerade ekplantor.

Viss underhållsröjning och föryngringsgallring av triviala och alltför konkurrenskraftiga träd och buskar. Bibehåll mosaik i kantzoner och flikighet i buskvegetationen. Alla

röjningsinsatser bör ske under sommaren när löven är utslagna och växternas förråd av näring finns ovan jord.

Vart femte år

Föryngringsbeskär några gamla hasselbuskar som står i främre delen av brynet så att bukettformen bevaras. Behåll dock gärna några gamla torrgrenar i de buskar som står längre in i beståndet.

Delområde 18

Inledande åtgärder år 1 och 2

Skogen lämnas i huvudsak för fri utveckling. Vid behov friställs grova gamla tallar som tidigare stått solbelyst men som nu beskuggas av lövsly eller av gran.

Löpande skötsel

Årligen

Träd som fallit över gångstigar dras eller vinschas åt sidan så intakt som möjligt, dvs. kapas inte upp i mindre bitar.

Vart tredje år

Röj uppväxande sly kring prioriterade gångstigar och entrépunkter. Avlägsna eventuellt gamla och svårt sjuka träd som kan tänkas falla över gångstigar. I skogspartierna kan stammen lämnas kvar på plats eller en bit in i skogen så intakt som möjligt och inte kapas upp i mindre bitar.

Delområde 19

Inledande åtgärder år 1 och 2

Äldre ekar och tallar friställs från eventuell vedartad vegetation som beskuggar stammar eller hotar att växa upp i trädens kronor. I ravinen ska även yngre ek och ask friställas från sly. Några utvalda buskar av blommande och bärande buskar såsom hagtorn och nypon kan få finnas kvar inom området. Ny ekföryngring kan gärna markeras ut med träkäppar. Ta bort avveknings- och röjningsrester i form av busk och sly. Naturligt förekommande död ved ska dock lämnas på plats.

Löpande skötsel

Årligen

Träd som fallit över gångstigar dras eller vinschas åt sidan så intakt som möjligt, dvs. kapas inte upp i mindre bitar.

Vart tredje år

Röj bort sly runt äldre ek och tall som riskerar att skugga eller växa upp i trädens kronor samt runt nyetablerade ekplantor. Ta bort röjningsrester. Röj uppväxande sly kring prioriteradegangstigar.

Vart femte år

Avlägsna eventuellt gamla och svårt sjuka träd som kan tänkas falla över gångstigar. I skogspartierna kan stammen lämnas kvar på plats eller en bit in i skogen så intakt som möjligt och inte kapas upp i mindre bitar.

Delområde 20

Inledande åtgärder år 1 och 2

Grova vidkroniga ekar och äldre tallar friställs från vedartad vegetation som beskuggar stammar eller hotar att växa upp i trädens kronor. Låt ekologisk expertis avgöra om andra äldre träd som skuggar eller tränger grova vidkroniga ekar ska avverkas. Några utvalda blommande och bärande buskar såsom, slån, hagtorn och nypon kan få finnas kvar som ör i området men ska inte uppta mer än 20 % av den öppna ytan. Övriga buskar och sly röjs bort. Värna dock föryngring av främst ek, ask, alm och lönn, men även enstaka tall, som kan växa in i trädskiktet på sikt. Nya ekplantor kan gärna markeras ut med träkäppar. Ta bort avverknings- och röjningsrester enstaka grov stam eller grova grenar kan lämnas på solbelyst plats som faunadepå. All naturligt förekommande död ved lämnas på plats.

Löpande skötsel

Årligen

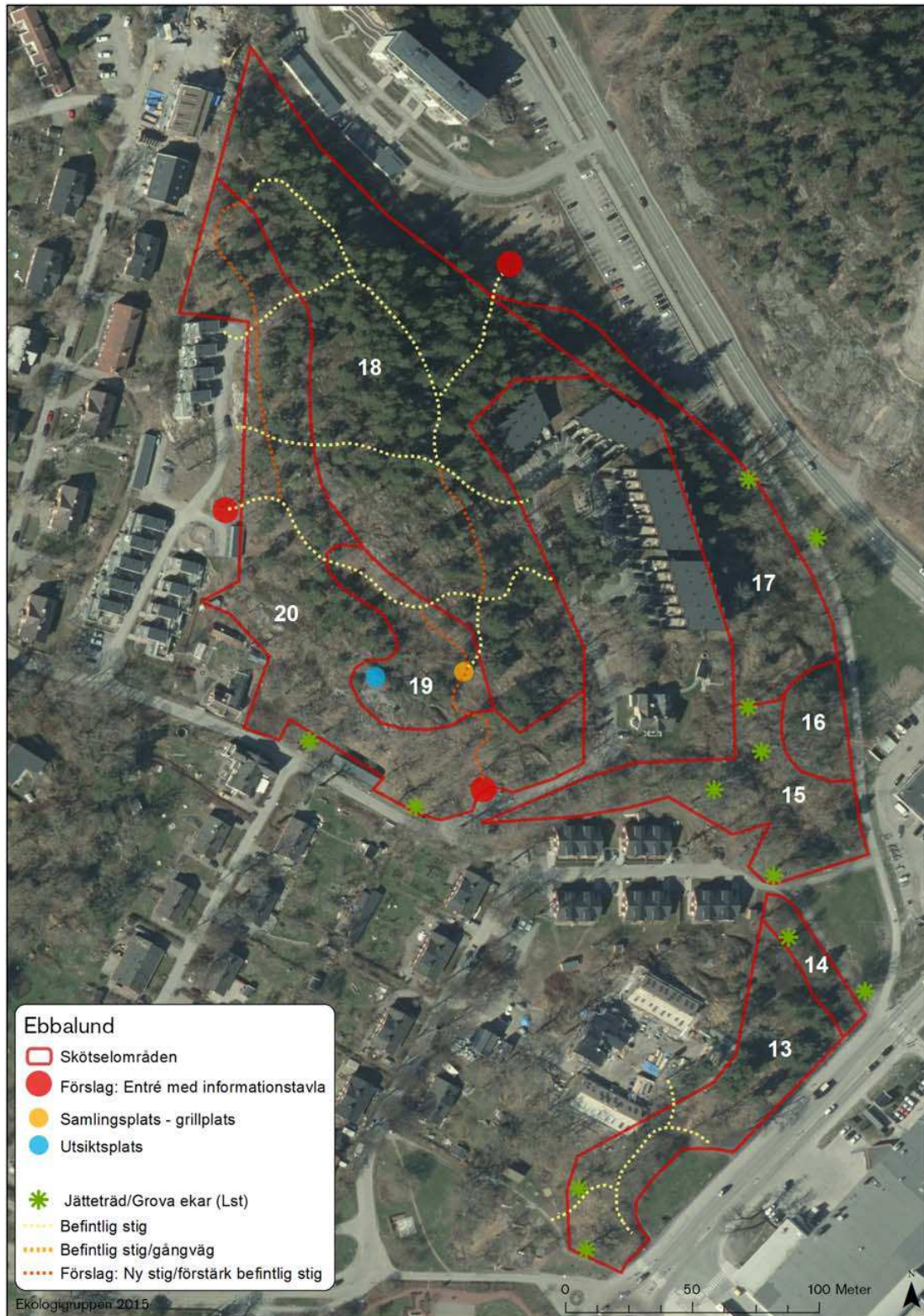
Träd som fallit över gångstigar dras eller vinschas åt sidan så intakt som möjligt, dvs. kapas inte upp i mindre bitar.

Vart tredje år

Röj bort sly runt äldre ek och tall som riskera skugga eller växa upp i trädens kronor och runt nyetablerade ekplantor. Röj uppväxande sly kring prioriterade gångstigar och entrépunkter. Ta bort röjningsrester.

Vart femte år

Avlägsna eventuellt torrgrenar på gamla värdefulla ekar, efter konsultation med arborist, som kan utgöra fara och riskerar ramla ner över stigar eller gångvägar. Ta INTE bort grenar om de inte bedöms som farliga eftersom den döda veden är mycket viktig för många insekter, lavar och svampar som lever på äldre ek. Lämna om möjligt grövre nedsågade grenar på plats invid ekarna.



Bilaga 4. Överklagande och hur man överklagar

I ett beslut om bildande av ett biotopskyddsområde ska enligt 21 § förvaltningslagen (1986:223) information lämnas om hur beslutet kan överklagas. Beslut om bildande av ett biotopskyddsområde ska enligt 7 kap. 11 § MB gälla omedelbart även om det överklagas.

Enligt 16 kap. 12 § MB och 22 § förvaltningslagen får överklagbara beslut överklagas av den som beslutet angår, om avgörandet har gått honom eller henne emot. Beslut får även överklagas av de myndigheter som enligt vad som är särskilt föreskrivet i MB har rätt att överklaga. Beslut i naturvårdsärenden anses enligt praxis angå markens ägare, nyttjanderättshavare eller annan som innehar särskild rätt till marken (till exempel servitut). Ägare eller nyttjanderättshavare till en grannfastighet har enligt praxis däremot inte ansetts ha rätt att föra talan mot till exempel ett beslut om avgränsning av ett biotopskyddsområde. En kommun har ingen föreskriven rätt att överklaga en länsstyrelses beslut, men skulle kunna betraktas som sakägare (den som domen eller beslutet angår, om avgörandet har gått honom eller henne emot), om kommunen är till exempel markägare. Det samråd som enligt 25 § FOM ska hållas mellan länsstyrelsen och kommunen innan de fattar beslut om bildande av ett biotopskyddsområde bör dock minska risken för att ett överklagande ska bli aktuellt. Vem som kan klaga på beslutet avgörs dock alltid ytterst av den överprövande instansen.

Enligt 16 kap. 13 § MB får även en ideell förening eller en annan juridisk person som har till huvudsakligt ändamål att tillvarata naturskydds- eller miljöskyddsintressen, och som uppfyller ett antal övriga kriterier som framgår av bestämmelsen, överklaga överklagbara domar och beslut om tillstånd, godkännande eller dispens enligt MB. Det gäller även upphävande av skydd av områden enligt 7 kap. MB, eller i sådana frågor enligt föreskrifter som har meddelats med stöd av balken. Detta innebär att en ideell förening som uppfyller kriterierna i 16 kap. 13 § MB till exempel får överklaga beviljade dispenser och upphävanden av biotopskyddsområden. Enligt 40 § FOM får Naturvårdsverket, Riksantikvarieämbetet, Skogsstyrelsen och Havs- och vattenmyndigheten överklaga beslut som rör frågor som avses i 7 kap. MB. De myndigheter som anges i 40 § FOM får således överklaga såväl länsstyrelsens som kommunens beslut i frågor som avses i 7 kap. MB.

Enligt 41 § FOM får en kommuns beslut enligt förordningen överklagas hos länsstyrelsen. Detta framgår också av 19 kap. 1 § andra stycket MB. Länsstyrelsen prövar en kommuns beslut vid ett överklagande. Av detta följer att länsstyrelsen inte kan överklaga en kommuns beslut. Länsstyrelsen har däremot möjlighet att lämna synpunkter vid det samråd som kommunen ska hålla med länsstyrelsen enligt 25 § FOM inför ett beslut om att bilda ett biotopskyddsområde. I 19 kap. 1 § MB anges bland annat var beslut om att bilda, ändra eller upphäva ett biotopskyddsområde får överklagas.

Enligt 19 kap. 1 § andra stycket MB får kommuners beslut i frågor som rör bildande, ändring eller upphävande av bland annat biotopskyddsområden överklagas hos länsstyrelsen.

Ett beslut om att bilda, ändra eller upphäva ett biotopskyddsområde som har fattats av länsstyrelsen eller Skogsstyrelsen får enligt 19 kap. 1 § tredje stycket överklagas hos mark- och miljödomstolen.

Av 23 § andra stycket förvaltningslagen framgår att ett överklagande ska lämnas in till den myndighet som har meddelat beslutet. Ett överklagande av en länsstyrelses beslut lämnas således in till länsstyrelsen, och ett överklagande av en kommuns beslut lämnas in till kommunen. Överklagande av ett beslut ska ske skriftligt och ska ha inkommit inom tre veckor från den dag klaganden fick del av beslutet. Myndigheten ska efter att ha prövat om ett överklagande kom in i rätt tid antingen avvisa överklagandet (om det har kommit in för sent) eller överlämna det till den myndighet som ska pröva överklagandet.