



Biotopskyddsområde för del av fastighet
Gustavsberg 2:1, Farstadal
Värmdö kommun

Biotopskyddsbeslut
2016-02-24



VÄRMDÖ KOMMUN

Biotopskyddsområde för del av fastighet Gustavsberg 2:1, Farstadal
Värmdö kommun
2016-02-24

Text och kartor (om ej annat anges): Viveca Jansson kommunekolog i Värmdö kommun

Medverkande:

Text för syfte, beskrivning av området och skötselåtgärder: Hans Rydberg, Linnea natur och ekologi

Omslagsfoto och övriga foton:

Hans Rydberg, Linnea natur och ekologi

Omslagsfoto: Liten gul ring – värdefull gammal ek, liten röd ring = värdefull gammal tall,
stor röd ring = gammalt tallbestånd



VÄRMDÖ KOMMUN

Beslut om bildandet av biotopskyddsområde för del av fastighet Gustavsberg 2:1, Farstadal, i Värmdö kommun

Beslut

Kommunen beslutar att enligt 7 kap. 11 § miljöbalken införa biotopskydd för område inom fastigheten Gustavsberg 2:1. Beslutet sker med stöd av 7a§ förordningen (1998:1252) om områdesskydd (FOM) inom område med mark med mycket gamla träd, vars gräns markeras i terrängen och på den till beslutet bifogade kartan (bilaga 1).

Beslutet gäller omedelbart även om det överklagas.

Redogörelse för ärendet

Under arbetet med Gustavsbergs grönstrukturplan identifierades området som en värdefull ekmiljö. I Grönstrukturplanen förslags att områden med höga värden för ekmiljöer skulle skyddas på lång sikt. Samhällsbyggnadsavdelningen tog därför fram förslag på områden som kan skyddas genom bildande av biotopskyddsområden. Den gemensamma nämparen för de föreslagna områdena är förekomsten av mycket gamla träd, främst ekar men också tallar.

Kommunstyrelsens planutskott beslutade 2015-02-18 om att ta fram förslag till biotopskyddsområden i Gustavsberg på del av fastigheterna Ösby 1:573, Ösby 1:65 och Gustavsberg 2:1.

Under arbetet med biotopskyddsområdena har det berörda området inventerats rörande förekomst av gamla träd, lavar, mossor, kärlväxter, spindeldjur och insekter. Målbilder och skötselplaner har tagits fram för att säkerställa områdets framtida naturvärden och utveckling. Områdena ska förvaltas av kommunen.

Kommunen har remitterat förslag till biotopskyddsområden till Länsstyrelsen, Skogsstyrelsen, Riksantikvarieämbetet, Vattenfall, Vattenfall värme, Stokab och Skanova. Dialog har även skett inom kommunen vad gäller pågående detaljplanearbeten och med kommunens VA- och renhållningsenhet.

Arealen är ca 2,2 ha.

Skäl för beslutet

Biotopskyddsområde är en skyddsform som kan användas för små mark- och vattenområden (biotoper) som på grund av sina särskilda egenskaper är värdefulla livsmiljöer för hotade djur- eller växtarter, eller som annars är särskilt skyddsvärda. De biotoper som kan skyddas av en kommun finns förtecknade i bilaga 2 och 3 till FOM. Syftet med att skydda sådana biotoper är att långsiktigt bevara och utveckla naturmiljöer som har särskilt stort värde för djur- och växtarter. Genom att skydda naturområden som biotopskyddsområde eller någon annan form av områdesskydd förbättras förutsättningarna för bevarandet av biologisk mångfald. Skyddet bidrar också till uppfyllandet av FN:s konvention om biologisk mångfald, samt de nationella miljö kvalitetsmål som Sveriges riksdag har antagit, vilket innebär att det finns ett stort allmänt intresse av att bevara skyddsvärda mark- och vattenområden. I detta fall berörs särskilt miljö kvalitetsmålet Ett rikt växt- och djurliv och Levande skogar.

Det berörda området är *mark med mycket gamla träd* med varierande bestånd som domineras av ek men har stora inslag av tall i några delar. Mark med mycket gamla träd utgör livsmiljö för ett flertal hotade växt- och djurarter.

Områdets naturvärden redovisas i bifogad beskrivning (bilaga 2).

Syftet med biotopskyddsområdet

Syftet är att bevara och på sikt ytterligare utveckla de naturvärden som är knutna till denna mark med mycket gamla träd, och som på grund av sina särskilda egenskaper är en värdefull livsmiljö för hotade djur- och växtarter. För att bevara naturvärdena och den biologiska mångfalden i biotopskyddsområdet behöver området skötsel främst i form av gallringar och röjningar av uppväxande träd och buskar som riskerar att beskugga de gamla, värdefulla träden. Det är även viktig att sköta området så att åldersstrukturen bevaras och utvecklas. Se bilaga 3.

Målbild

Öppen brynmiljö med solexponerade jätteeckar och en varierad åldersstruktur med flera ekgenerationer. Det finns en stor variation av lågvuxna träd och buskar. Gamla ekar är friställda genom återkommande röjningar så att de inte beskuggas. De ska hysa en artrik vegetation av lavar och en rik fauna av insekter. Naturskog av tall och gran finns i östra delen. Död ved av olika trädslag finns i hela området.

Exempel på verksamheter och åtgärder som kan skada naturmiljön i biotopskyddsområdet

Inom ett biotopskyddsområde får man enligt 7 kap. 11 § miljöbalken inte bedriva en verksamhet eller vidta en åtgärd som kan skada naturmiljön. Skogsstyrelsen har i allmänna råd (SKSFS 2013:1) till 7 kap. 11 § miljöbalken och 6 § förordningen om områdesskydd enligt miljöbalken m.m. angett att föryngringsavverkning, gallring, röjning, plockhuggning, selektiv avverkning av de äldsta träden, upparbetning av vindfällda träd, avverkning av hamlade träd, uttag av bränd eller död ved, markberedning, plantering, sådd, byggande av skogsbilväg, körning med maskiner, gödning, kalkning, dikning och dikesrensning är exempel på skogliga åtgärder eller verksamhet som kan skada naturmiljön. Ytterligare allmänna exempel på verksamhet eller åtgärder som kan skada naturmiljön är grävning, dikning, schaktning, utfyllning med eller tippning av avfall eller överskottsmassor samt anordnande av upplag. Observera att de angivna verksamheterna ovan endast utgör exempel. Det kan finnas andra verksamheter och åtgärder som kan orsaka skada på naturmiljön i biotopskyddsområdet. Vid planering av en åtgärd behöver alltid en bedömning av om åtgärden kan skada naturmiljön ske.

Förvaltare

Naturvårdsförvaltare för biotopskyddsområdet ska vara Värmdö kommuns tekniska driftavdelning med stöd av kommunekolog.

Skötsel

Kommunen får enligt 7 kap. 11 § miljöbalken vidta de åtgärder som behövs för att vårda området. Skötselplan för detta biotopskyddsområde redovisas i bilaga 3.

Om vårdåtgärder utförs av någon annan part än kommunen regleras detta med särskilda avtal. Till dessa avtal kan även bifogas skötselinstruktioner.

Ordningsföreskrifter

Följande ordningsföreskrifter har med stöd av 22 § FOM/7 kap. 30 § miljöbalken beslutats för detta biotopskyddsområde.

Utöver föreskrifter och förbud i lagar och andra författningar är det för allmänheten förbjudet att:

1. Skada vegetationen genom att gräva upp växter såsom ris och örter, eller ta bort mossor, lavar och vedlevande svampar.
2. Göra upp öppen eld annat än på i området iordningställd och på kartan över området markerad plats. Det är förbjudet att ta pinnar och annan ved till elden från biotopskyddsområdet. För att elda på iordningställd plats behöver egen ved eller grillkol tas med.
3. Förstöra eller skada berg, jord eller sten genom att borra, rista, gräva, hacka, spränga, måla eller liknande.
4. Framföra motordrivna fordon, utom för skötseländamål och pågående verksamhet.

För att vidta en åtgärd i ett biotopskyddsområde krävs samråd med kommunen och godkänd dispensansökan innan åtgärd utförs.

Ärendets handläggning

DOKUMENTATION

De mycket höga naturvärdena inom biotopskyddsområdet på fastighet Gustavsberg 2:1 dokumenterades i samband med kommunens inventering av fastigheten år 2015.

Kommunen bedömer att för att de höga naturvärdena i området ska bevaras för framtiden behöver området få ett formellt skydd. I detta fall bedöms biotopskyddsområde vara en lämplig skyddsform.

LÄMPLIG ANVÄNDNING AV MARKOMRÅDE

Kommunen har, i enlighet med 3 kap. miljöbalken, prövat och funnit att bildandet av biotopskyddsområde är förenligt med en från allmän synpunkt lämplig användning av markområdet och överensstämmer med gällande översiktsplan samt dokumentet Gustavsbergs grönstrukturplan.

REMISSYTTRANDEN

Kommunen har remitterat förslag till biotopskyddsområden till Länsstyrelsen, Skogsstyrelsen, Riksantikvarieämbetet, Vattenfall, Vattenfall värme, Stokab och Skanova.

Riksantikvarieämbetet anser att ärendet bäst hanteras i kontakt med Länsstyrelsen och avstår från att yttra sig. Skogsstyrelsen anser att det är positivt att områdena får ett formellt skydd och genom beslut med tillhörande skötselplan kan områdets värde bevaras och utvecklas. Länsstyrelsen har inget att erinra i ärendet, men informerar om att området ingår i Länsstyrelsens arkeologiska utredningsområde. Vattenfall Eldistribution AB och Skanova har inget att erinra mot föreslagna biotopskyddsområde då de inte har några ledningar i området.

Dialog har även skett med representanter för pågående detaljplanarbeten, vilka inte haft något att invända eftersom mark inom dessa inte omfattas av det föreslagna biotopskyddsområdet. VA- och renhållningsenheten har varit med i arbetet och bedömer att deras verksamhet ligger utanför biotopskyddsområdets gränser, men flera delar av området angränsar till områden med vattenledningar. Ledningsrättsområden har lämnats utanför biotopskyddsområdet.

Utmärkning i fält

Efter att beslut om inrättande av biotopskyddsområdet är fattat ska områdets gränser märkas ut i terrängen.

Hur man överklagar

Detta beslut får överklagas hos länsstyrelsen (se vidare bilaga 4). Överklagande ska ske skriftligen. Överklagandet ska adresseras till Länsstyrelsen, men skickas till Värmdö kommun, 134 81 Gustavsberg. Överklagandet ska ha kommit in till kommunen inom tre veckor från den dag då sakägare fick del av beslutet. Sakägare är den som äger eller har särskild rätt till området. I skrivelsen ska anges vilket beslut som överklagas, vilken ändring som begärs samt skälet till detta. Uppge också namn, adress och telefonnummer.

Upplysningar

Ett beslut om bildande av ett biotopskyddsområde ska enligt 7 kap 11§ miljöbalken gälla omedelbart även om det överklagas.

Beslut om ordningsföreskrifter för ett område ska gälla omedelbart även om de överklagas.

Beslut i detta ärende har fattats av kommunfullmäktige i Värmdö kommun 24 februari 2016 (§ 48, dnr 15KS/100).

Bilagor

1. Karta
2. Beskrivning av biotopskyddsområdet
3. Skötselplan
4. Överklagande och hur man överklagar

Sändlista

Berörda myndigheter

Naturvårdsverket

Riksantikvarieämbetet

SGU

Skogsstyrelsen, Jönköping

Skogsstyrelsen Stockholm-Gotlands distrikt, Galgbacksvägen.

Länsstyrelsen i Stockholms län

Lantmäterimyndigheten, Fastighetsinskrivningen

Stockholms läns författningssamling

Föreningar

Naturskyddsföreningen i Värmdö kommun

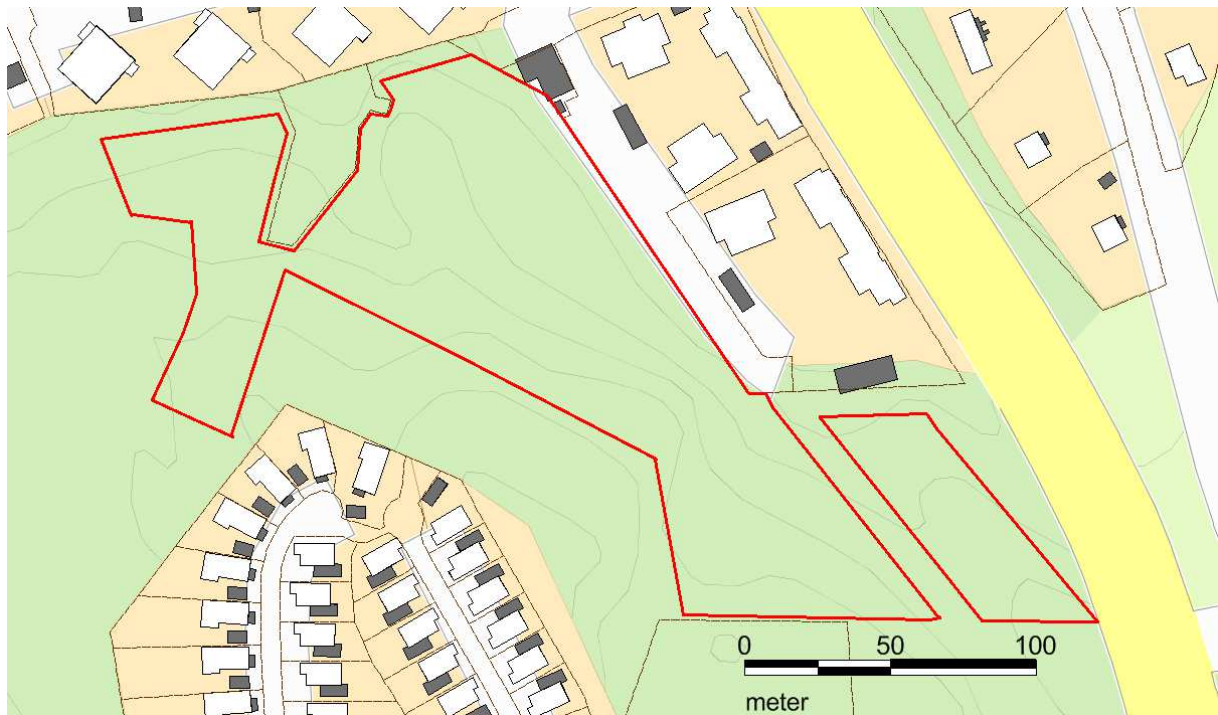
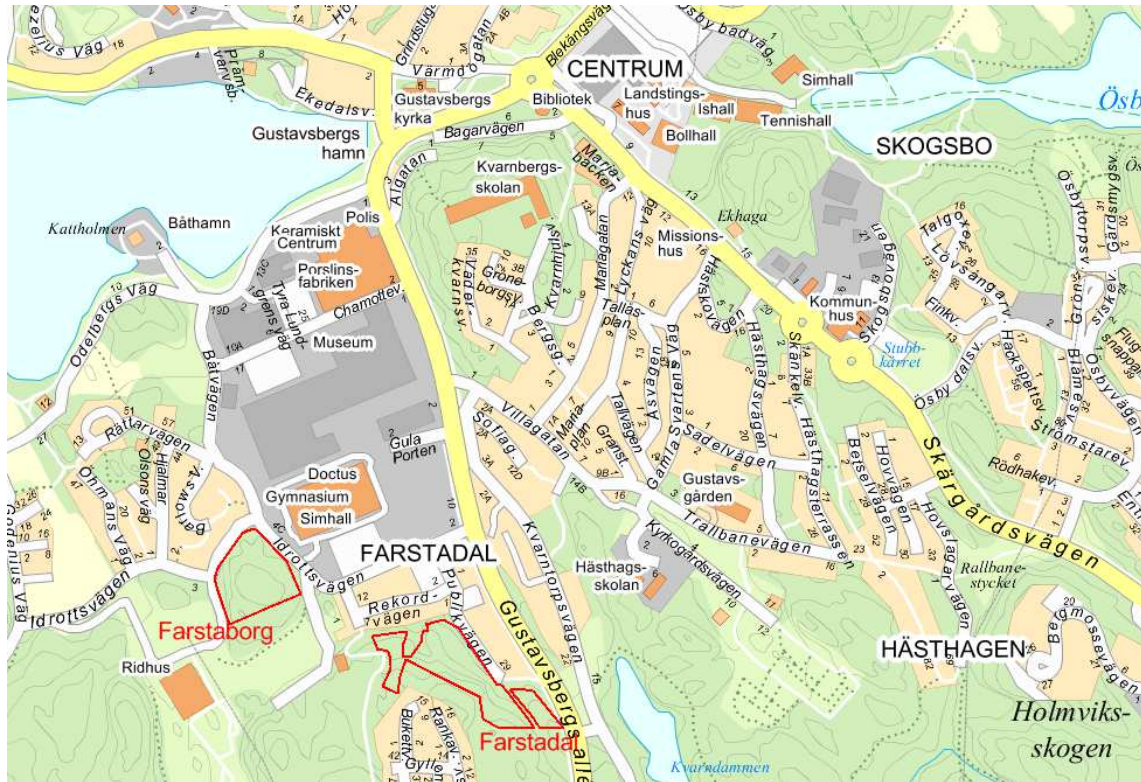
Innehavare av servitut eller nyttjanderätter

OBS! Vid publicering av detta dokument på hemsidan är denna information borttagen med hänsyn till personuppgiftslagen (PUL).

Kungörelse

Beslutet kungörs i Nacka-Värmdö Posten 8 mars, 2016.

Bilaga 1 Beslutskarta



Bilaga 2 Beskrivning av biotopskyddsområdet

Vid Farstadal finns en skogsridå med mycket ek i vegetationen. Inte mindre än fem delområden finns redovisade i kommunens ekinventering 2013 (se karta sid 49). Det finns en intressant åldersstruktur med ekar i alla åldrar upp till 250-300 år, vilket borgar för en god ekkontinuitet i området.

I den sydvästra delen finns ett medelålders ekbestånd i ett bryn mot en gång- och cykelväg. Ekarna står delvis uppe på ett bergsparti med gamla, 100-150-åriga tallar. Utmed nordsidan mot Rekordvägen och Farstaborgs bollplan finns ett utspritt bestånd av yngre ekar i blandskog med cirka 1,5 meters omkrets. Sydväst om ekbeståndet går ett fuktstråk med klibbal, björk och gråvide samt rankstarr, blåsstarr, gråstarr och björnmossor.

Österut, mot Publikvägen, finns ett bergigt parti med hållmarker och flera gamla, upp till 150 år gamla tallar och krattartade ekar. Berget stupar brant mot norr, övergår i en moränsluttning, vilken är bevuxen med ett mycket värdefullt ekbestånd med en bra åldersstruktur, allt från små pinniga plantor upp till träd av jätteformat. Ekarna står mestadels fritt och kronorna är i regel välutvecklade. I området finns tre jätteeakar med en omkrets av 3,5 meter och en ålder av 200-300 år. På en av dem är lavvegetationen utarmad på grund av luftföroreningar, men på de andra två växer bland annat gulpudrad spiklav, som är en fin indikatorart för äldre ekar.

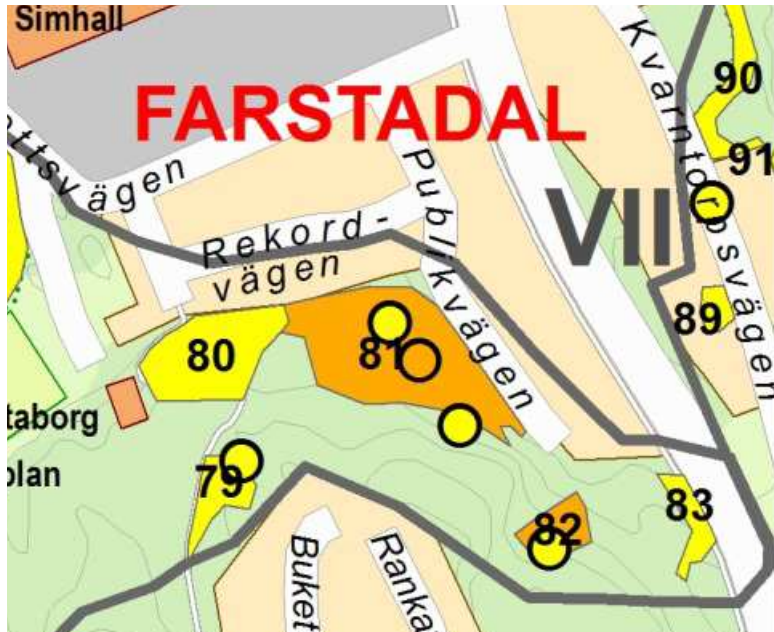
I den östra delen slutligen finns ett ekbestånd med ett 30-tal ekar, delvis låga, spretiga, senvuxna individer. De flesta ekarna växer i en moränfylld dalgång. Skogstypen är att betrakta som en tall-ekskog med många grova tallar.

De grövsta ekarna här är i regel bara 40-50 cm i diameter, men i beståndet finns en god förnygring med ekar i olika åldrar. Mot Gustavsbergsvägen i öster finns ett naturskogsartat tallbestånd på hållmark med inslag av gamla granar samt ett 15-tal ekar med en ålder av 50-100 år. De två ekarna längst åt sydväst är de grövsta och har väl utvecklade kronor.

Floran i området är fattig på grund av sur berggrund och morän samt det nordexponerade läget och man hittar bara vanliga arter som blåbär, vitsippa, piprör, gökärt, vårfryle och skogsviol.



Ek-tall-skog i den östra delen av området.



Delkarta från ekinventeringen av Gustavsbergs tätort. Kartan visar delområdena 79-83 i ekinventering för Grönstrukturplan, vilka samtliga ingår i biotopskyddsområdet.

Bilaga 3 Skötselplan

Ek och tall är ljuskrävande träd och måste för långsiktig överlevnad säkras mot igenväxning och beskuggning av omgivande träd och buskar. Träden kan också konkurrera med varandra och då skall i regel det äldsta trädet sparas, såvida det är i livskraftigt skick. Bärande träd sparas liksom avvikande trädslag som kan bidra till mångformigheten i området. Död ved är en stor bristvara i skogslandskapet. Därför ska död ved i form av stående torrträd, lågor och grenar sparas. Stigar ska hållas rena från gallringsavfall och nedblåsta stammar och grenar. Allmänheten ska informeras om vikten av att spara död ved.

Skötselåtgärder:

5a. Barrnaturskogen i öster lämnas för fri utveckling,

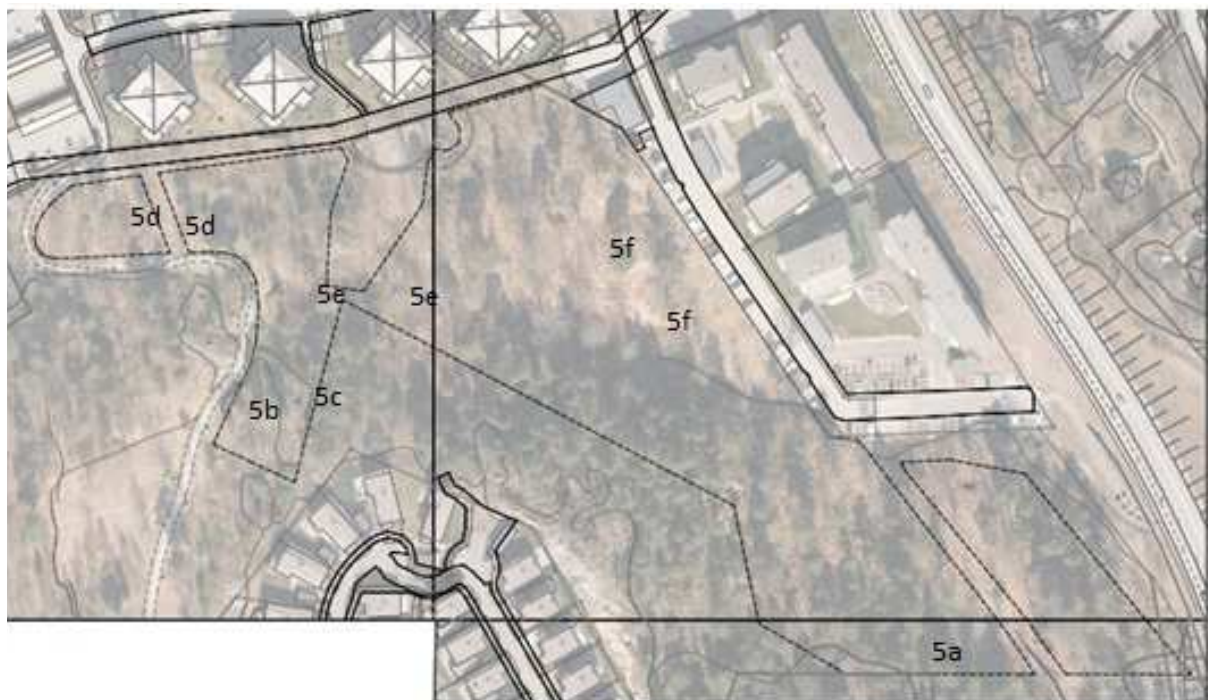
5b. I den sydvästra delen växer unga tallar upp i ett par ekar av cirka 20 – 30 cm: s diameter. Dessa tallar bör röjas bort.

5c. I anslutande hällmark finns ett ungt bestånd av uppväxande tall, ek och björk. Dessa bör tas bort för att gynna de äldre tallarna.

5d. Längst i väster finns ett medelålders ekbestånd, som delas av en cykelbana. Här bör ske gallring av yngre ekar för att släppa upp ett livskraftigt ekbestånd som på sikt når hög ålder och blir viktiga för den biologiska mångfalden och som generationsträd för att fylla glappet mot de äldre ekarna.

5e. I fuktstråket i väster finns ett lövbestånd med asp, al och björk. Detta kan i dagsläget bevaras intakt, men på sikt kan en röjning behövas för att bevara fuktängsfloran.

5f. Flera av de större ekarna vid Publikvägens avslutning trängs med tallar, vilket innebär ett visst vårdbehov. De äldsta träden, såväl ekar som tallar, bevaras och bör frihuggas för att få väl utvecklade kronor.



Karta – skötselåtgärder

Bilaga 4. Överklagande och hur man överklagar

I ett beslut om bildande av ett biotopskyddsområde ska enligt 21 § förvaltningslagen (1986:223) information lämnas om hur beslutet kan överklagas. Beslut om bildande av ett biotopskyddsområde ska enligt 7 kap. 11 § MB gälla omedelbart även om det överklagas.

Enligt 16 kap. 12 § MB och 22 § förvaltningslagen får överklagbara beslut överklagas av den som beslutet angår, om avgörandet har gått honom eller henne emot. Beslut får även överklagas av de myndigheter som enligt vad som är särskilt föreskrivet i MB har rätt att överklaga. Beslut i naturvårdsärenden anses enligt praxis angå markens ägare, nyttjanderättshavare eller annan som innehar särskild rätt till marken (till exempel servitut). Ägare eller nyttjanderättshavare till en grannfastighet har enligt praxis däremot inte ansetts ha rätt att föra talan mot till exempel ett beslut om avgränsning av ett biotopskyddsområde. En kommun har ingen föreskriven rätt att överklaga en länsstyrelses beslut, men skulle kunna betraktas som sakägare (den som domen eller beslutet angår, om avgörandet har gått honom eller henne emot), om kommunen är till exempel markägare. Det samråd som enligt 25 § FOM ska hållas mellan länsstyrelsen och kommunen innan de fattar beslut om bildande av ett biotopskyddsområde bör dock minska risken för att ett överklagande ska bli aktuellt. Vem som kan klaga på beslutet avgörs dock alltid ytterst av den överprövande instansen.

Enligt 16 kap. 13 § MB får även en ideell förening eller en annan juridisk person som har till huvudsakligt ändamål att tillvarata naturskydds- eller miljöskyddsintressen, och som uppfyller ett antal övriga kriterier som framgår av bestämmelsen, överklaga överklagbara domar och beslut om tillstånd, godkännande eller dispens enligt MB. Det gäller även upphävande av skydd av områden enligt 7 kap. MB, eller i sådana frågor enligt föreskrifter som har meddelats med stöd av balken. Detta innebär att en ideell förening som uppfyller kriterierna i 16 kap. 13 § MB till exempel får överklaga beviljade dispenser och upphävanden av biotopskyddsområden. Enligt 40 § FOM får Naturvårdsverket, Riksantikvarieämbetet, Skogsstyrelsen och Havs- och vattenmyndigheten överklaga beslut som rör frågor som avses i 7 kap. MB. De myndigheter som anges i 40 § FOM får således överklaga såväl länsstyrelsens som kommunens beslut i frågor som avses i 7 kap. MB.

Enligt 41 § FOM får en kommuns beslut enligt förordningen överklagas hos länsstyrelsen. Detta framgår också av 19 kap. 1 § andra stycket MB. Länsstyrelsen prövar en kommuns beslut vid ett överklagande. Av detta följer att länsstyrelsen inte kan överklaga en kommuns beslut. Länsstyrelsen har däremot möjlighet att lämna synpunkter vid det samråd som kommunen ska hålla med länsstyrelsen enligt 25 § FOM inför ett beslut om att bilda ett biotopskyddsområde. I 19 kap. 1 § MB anges bland annat var beslut om att bilda, ändra eller upphäva ett biotopskyddsområde får överklagas.

Enligt 19 kap. 1 § andra stycket MB får kommuners beslut i frågor som rör bildande, ändring eller upphävande av bland annat biotopskyddsområden överklagas hos länsstyrelsen.

Ett beslut om att bilda, ändra eller upphäva ett biotopskyddsområde som har fattats av länsstyrelsen eller Skogsstyrelsen får enligt 19 kap. 1 § tredje stycket överklagas hos mark- och miljödomstolen.

Av 23 § andra stycket förvaltningslagen framgår att ett överklagande ska lämnas in till den myndighet som har meddelat beslutet. Ett överklagande av en länsstyrelses beslut lämnas således in till länsstyrelsen, och ett överklagande av en kommuns beslut lämnas in till kommunen. Överklagande av ett beslut ska ske skriftligt och ska ha inkommit inom tre veckor från den dag klaganden fick del av beslutet. Myndigheten ska efter att ha prövat om ett överklagande kom in i rätt tid antingen avvisa överklagandet (om det har kommit in för sent) eller överlämna det till den myndighet som ska pröva överklagandet.